

# Årsredovisning 2014



# 2014

© Region Blekinge 2015

Årsredovisning 2014

Dnr: 102-357-2014

Version Korr 12 inför beslut av Regionstyrelsen  
2015-04-22

2015-05-04/malfar

Layout: LÄNGE LEVE Kommunikation AB

**Foto:** För de bilder som inte personal på Region Blekinge tagit är fotografen specificerad: Framsidan övre raden: Lars Nyman. Undre raden vänster: Jörgen Ragnarsson. Höger: Charlotta Bäckström. Sidan 6 vänster: J. Ragnarsson. mitten: Dreamstime. Sidan 8 höger: J. Ragnarsson. Vänster och mitten: Serny Pernebjer. Sidan 13: L. Nyman. Sidan 16: Lars Nilsson. Sidan 18: L. Nyman. Sidan 19: Elisabeth Konnebäck, Trafikverket. Sidan 20: S. Pernebjer. Sidan 21: vänster L. Nyman. Höger: C. Bäckström. Sidan 27-28: Lotta Johansson, NetPort. Sid 28 vänster: L. Nilsson. Mitten: Joakim Lenell. Sidan 31: Södertörns högskola/Blekinge museum. Sidan 38-39: J. Lenell. Sidan 31: J. Ragnarsson. Sidan 51: Stefan Andersson, Regionteatern. Sid 58: Bertil Hertzberg, Regionteatern.

## Innehållsförteckning

	Blekinge i siffror	4
	1. Med 2014 i backspegeln	6
	2. Region Blekinges uppdrag	8
	3. Politisk organisation	10
	4. Region Blekinges tjänstemannaorganisation 2014	12
	5. Styrning och finansiering av utvecklingsåtgärder	14
	6. Övergripande mål och resultat	16
	6.1. Blekingestrategin	17
	6.2. Medarbetare	21
	6.3. Kommunikation	24
	6.4. Enheterna för ledningsstöd, administration och IT	25
	7. Budget och verksamhetsplanering i dialog med medlemmarna	26
	8. Verksamhetsområden, mål och resultat	28
	8.1. Verksamhetsområde kultur och fritid	29
	8.2. Verksamhetsområde regional utveckling	34
	8.3. Verksamhetsområde trafik	39
	9. Ekonomisk uppföljning	42
	9.1. Budgetkommentarer	44
	9.2. Resultaträkning	46
	9.3. Balansräkning	47
	9.4. Kassaflödesanalys	48
	9.5. Drift- och investeringsredovisning	49
	9.6. Redovisningsprinciper	50
	9.7. Noter resultaträkning	52
	9.8. Noter balansräkning	54
	10. Styrelse och revisorer	56
	11. Revisionsberättelse 2014	57

# Blekinge i siffror

## Fakta om Blekinge 2014

Yta (km <sup>2</sup> )	2 931	0,7% av Sverige
Befolkningstäthet (antal/km <sup>2</sup> )	52,6	23,9 i Sverige

## Invånare

	2014	2013
Blekinge (antal)	154 157	152 757

## Invånare

	2014		2013	
Andel av befolkningen	Kvinnor	Män	Kvinnor	Män
Blekinge (%)	49,3	50,7	49,3	50,7
Riket (%)	50,0	50,0	50,1	49,9
Inflyttning till Blekinge (antal)	3 001	3 637	2 695	3 052
Utflyttning från Blekinge (antal)	2 366	2 837	2 269	2 904

## Andel förvärvsarbetande

	2013		2012	
(20-64 år)	Kvinnor	Män	Kvinnor	Män
Blekinge (%)	75,2	77,7	75,2	76,5
Riket (%)	75,2	77,8	75,6	78,5

## Minst tre år eftergymnasial utbildning

	2013		2012	
(20-64 år)	Kvinnor	Män	Kvinnor	Män
Blekinge (%)	23,5	14,9	22,7	14,8
Riket (%)	27,0	18,8	26,4	18,6
Inpendling (antal)	2 169	3 835	2 122	3 728
Utpendling (antal)	2 645	4 252	2 652	4 383



### Invigning Pågatåg

Den 14 december började Pågatågen trafikera Blekinge kustbana på sträckan Karlshamn-Kristianstad. Med tätare avgångar erbjuder Blekingetrafiken nu ett attraktivare reseutbud - där orterna kommit varandra lite närmare.

# 1

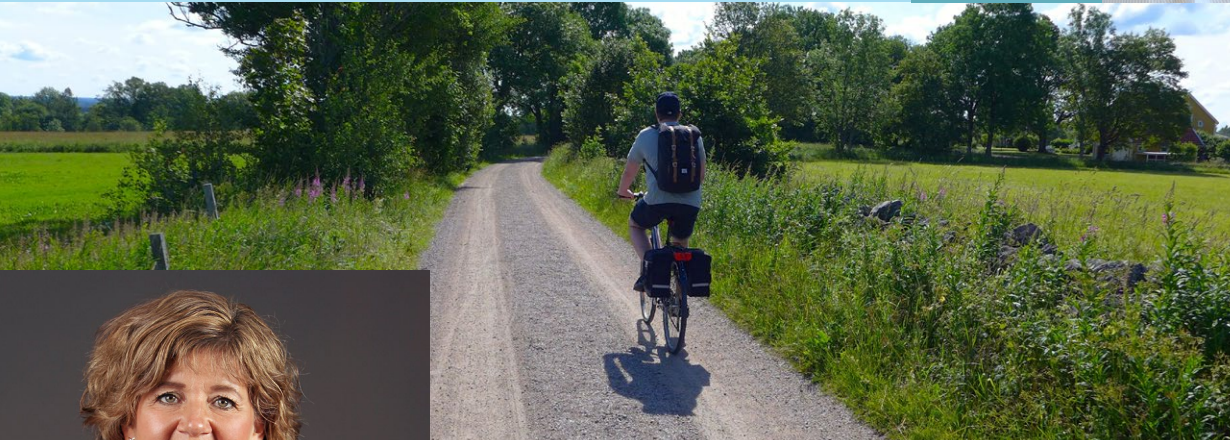
## Med 2014 i backspegeln

Supervalåret 2014 är nu avslutat. Både valet till EU-parlamentet och våra nationella val till Sveriges riksdag, landsting och kommuner påverkar det regionala utvecklingsarbetet. Inte minst eftersom vi just nu är i inledningen av en helt ny EU-programperiod som sträcker sig till år 2020.

Region Blekinge har i uppdrag att ta fram och följa upp en regional utvecklingsstrategi för Blekinge. 2013 antog Regionstyrelsen Attraktiva Blekinge - Blekingestrategin 2014-2020, som pekar ut riktningen för hur Blekinge ska utvecklas. Många olika aktörer - offentliga, privata och ideella - bidrar till att strategin ska bli verklighet. Det vi återkopplar i vår årsredovisning är Region Blekinges bidrag. Uppföljning av hela Blekingestrategin görs i samband med den årliga Blekingedagen.

Regionerna får allt större ansvar för regional utveckling och ges möjlighet att arbeta strategiskt och operativt utifrån lokala och regionala förutsättningar.

Under 2014 har Region Blekinge arbetat på bred front med att samverka i olika frågor som bidrar till Blekingestrategins mål. En viktig pusselbit är nu på plats i och med att Blekingetrafiken är helt integrerad i Region Blekinge och att trafiken på så sätt får en än mer central roll i den regionala utvecklingen. Ett annat exempel är projektet *Strukturbild Blekinge*, som ska stärka kopplingen mellan kommunernas fysiska och översiktliga planering och det regionala strategi- och utvecklingsarbetet. Projektet är ett samarbete mellan Blekinges kommuner, Region Blekinge och statliga myndigheter som Länsstyrelsen Blekinge, Boverket och Tillväxtverket.



Den årliga Blekingedagen, då vi följer upp arbetet med Blekingestrategin, hölls 2014 på temat hållbar utveckling. Region Blekinges medlemmar presenterade bland annat var sitt arbete inom social, ekologisk eller ekonomisk hållbarhet.

Tillsammans med olika aktörer i Blekinge har vi också fått det operativa marknadsbolaget Visit Blekinge AB på plats, som ska utveckla och marknadsföra Blekinge som besöksmål. I samband med Blekingedagen presenterade vi Attraktionsindex 2014, där vi mätt Blekinges attraktionskraft. Index är i stort sett oförändrat sedan mätningen 2009. Det tar tid att ändra svenskarnas bild av Blekinge. Vi har även tagit fram en ny kulturplan som ska stärka Blekinges attraktionskraft och öka livskvaliteten för Blekinges invånare.

Inom ramen för initiativet Ungdomskraft Blekinge har *Blekinges unga lyfter* satt igång; ett projekt som ska ge Blekinges unga en väg in och många vägar ut till Blekinges arbetsmarknad. Även ett projekt för att förebygga skolavhopp har startat. Arbetet med den regionala, digitala agendan med fokus på digitalisering, bredbandsutbyggnad och samverkan kring tjänsteutveckling är ytterligare exempel där samverkan är en förutsättning.

Länstransportplanen med gemensamma prioriteringar för vår fysiska infrastruktur är beslutad och vi har under året satt igång arbetet med att ta fram ett nytt

trafikförsörjningsprogram som ger den övergripande politiska inriktningen av hur kollektivtrafiken ska utvecklas i Blekinge. Blekingetrafiken ingick ett nytt tioårigt bussavtal som ger en helt fossilfri bussflotta. I slutet av året fick sträckan Karlshamn-Sölvesborg-Kristianstad halvtimmestrafik med Pågatåg. Samtidigt invigdes den 15 kilometer långa motorvägssträckan på E22 mellan Sölve och Stensnäs, vilket ger säkrare trafikmiljö för trafikanterna och bättre livsmiljö för boende i Ysane, Pukavik och Norje.

Under 2014 har diskussionen om regionfrågan fortsatt. Spelplanen förändrades när Kronoberg valde att gå sin egen väg samtidigt som de bildade regionkommun. Diskussionen om regionfrågan i Sydsverige kommer att fortsätta och oavsett hur vi är organiserade måste vi fortsätta att stärka vår sydsvenska position och synlighet - både nationellt och internationellt. Därför blir EU:s kommande programperiod med strukturfonder en viktig arena för att möjliggöra insatser för Blekinges och Sydsveriges utveckling.

Vi ska fortsätta att dra nytta av Blekinges styrkor och arbeta på gemensam bred front för att tillsammans uppnå målen i Blekingestrategin Attraktiva Blekinge.

Kraft att vilja. Tillsammans är det möjligt.



Christina Mattisson (S)  
ordförande



Anna-Lena Cederström  
regiondirektör

# 2

## Region Blekinges uppdrag

Region Blekinges uppdrag är att göra utveckling möjlig och att arbeta för ett attraktivt Blekinge. Formellt är Region Blekinge ett samverkansorgan med det samlade politiska ansvaret för Blekinges utveckling. Medlemmar är Karlskrona, Ronneby, Karlshamn, Sölvesborg och Olofströms kommun samt Landstinget Blekinge.





Region Blekinge har uppdrag dels från medlemmarna, dels från staten. Vårt främsta verktyg är samverkan; genom att underlätta för aktörer att vara på samma arenor och samla gemensamma krafter når vi längre med målet att Blekinge ska utvecklas hållbart. Allt vi gör ska genomsyras av de horisontella perspektiven: samverkan, hållbarhet, jämställdhet, mångfald och internationalisering. Vi är regional kollektivtrafikmyndighet och har även det operativa ansvaret för Blekinges kollektivtrafik. Vi har ett strategiskt kulturuppdrag och driver operativa kulturverksamheter.

**Region Blekinge ska ta tillvara Blekinges intressen i följande frågor:**

- Näringslivsutveckling.
- Innovation och forskning.
- Utbildning och kompetensförsörjning.
- Sysselsättning och arbetsmarknad.
- Fysisk och digital infrastruktur, transporter, kollektivtrafik och översiktlig planering.
- Miljö, energi och klimat.
- Internationellt samarbete.
- Regionalt samarbete.
- Kultur och fördelning av regionala kulturanslag.
- Turism.
- Landsbygdsutveckling.

I uppdraget ingår att bevaka kunskapsutvecklingen och vad som händer i omvärlden - såväl regionalt nationellt som inom EU - för de verksamhetsområden vi har i uppgift att arbeta med. Med utgångspunkt i de strategier och planer som vi tagit fram i bred samverkan fördelar vi regionala och statliga medel till initiativ som bidrar till att Blekinge utvecklas.

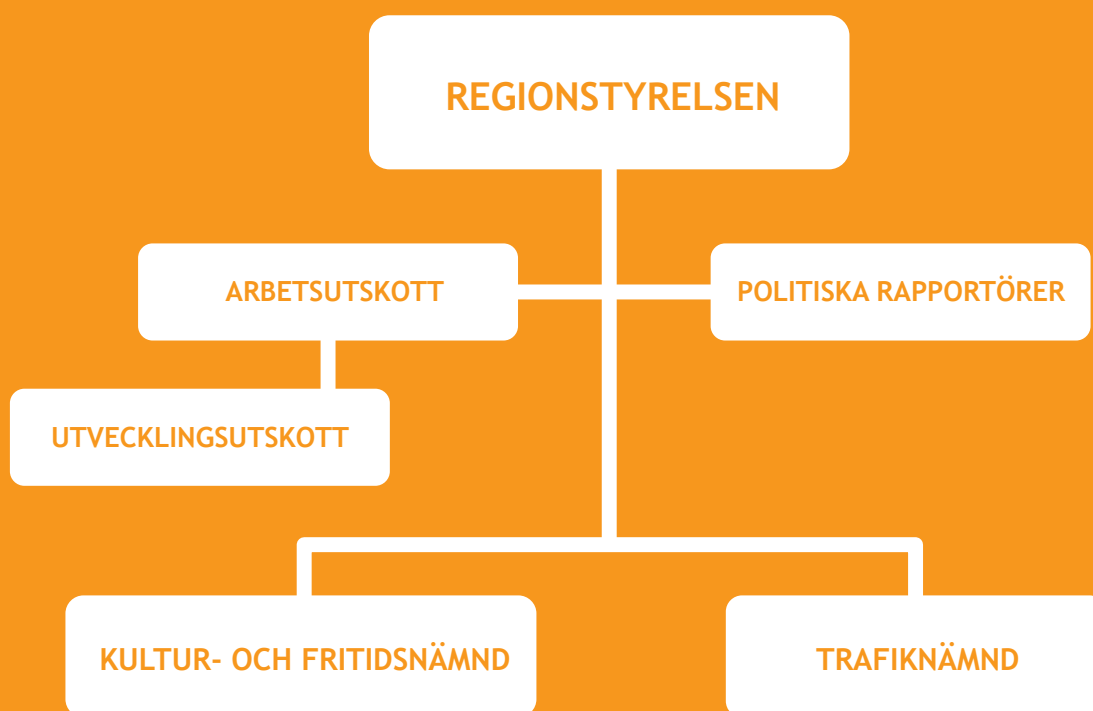
Hela Sveriges tillväxt är summan av den tillväxt vi skapar i regionerna, eftersom det kan finnas olika drivkrafter i olika delar av Sverige. Region Blekinge har i uppdrag från staten att ta vara på Blekinges möjligheter genom att:

- Ta fram och driva genomförandet av en utvecklingsstrategi för länet - Blekingestrategin.
- Besluta om regionala tillväxtmedel.
- Samordna och följa upp utvecklingsinsatser.
- Ta fram en kulturplan och hantera statliga kulturmedel enligt den så kallade kultursamverkansmodellen.
- Planera och prioritera infrastrukturen bland annat genom upprättande av länsplaner för regional infrastruktur.
- I egenskap av regional kollektivtrafikmyndighet ta fram ett regionalt trafikförsörjningsprogram för att sörja för god kollektivtrafik och goda kommunikationer.

# 3

## Politisk organisation

Region Blekinge är en politiskt styrd organisation med en regionstyrelse som högsta beslutande organ.



### Regionstyrelsen 2014

Christina Mattisson, ordförande (S)

Margaretha Olsson, 1:e vice ordförande (S)

Lennarth Förberg, 2:e vice ordförande (M)

Sven-Åke Svensson (S)

Jeanette A Sjödin (S)

JanAnders Palmqvist (S)

Marie Sällström (S)

Kalle Sandström (S)

Heléne Björklund (S)

Patrik Hansson (S)

Ivan Todorov (V)

Heléne Nordin (MP)

Jeppé Johnsson (M)

Camilla Brunsberg (M)

Roger Fredriksson (M)

Alexander Wendt (M)

Marco Paulsson (M)

Magnus Larsson (C)

Gertrud Ivarsson (C)

Anna Ekström (FP)

Lennart Ung (KD)

Christopher Larsson (SD)

Tomas Fredriksson (SD)

#### Ersättare:

Elina Gustafsson (S)

Magnus Johansson (S)

Kjell-Åke Karlsson (S)

Per-Olov Larsen (S)

Tommy Andersson (S)

Jan Björkman (S)

Sara Rudolfsson (S)

Christel Friskopp (S)

Markus Alexandersson (S)

Jörgen Anehäll (S)

Emma Stjernlöf (M)

Emma Swahn Nilsson (M)

Inger Pilthammar (M)

Patrik Krupa (M)

Birgitta Ståhl (M)

Lena Häggblad (C)

Kenneth Michaelsson (C)

Stefan Kullman (SD)

Vakant (SD)

Sara Högelius (V)

Bo Löfgren (FP)

Johannes Chen (KD)

Sara Månsson Möllergren (MP)

### 3.1. Regionstyrelse

Regionstyrelsen är det beslutande organ som leder och samordnar Region Blekinges arbete för att driva utvecklingen i Blekinge. Regionstyrelsen beslutar om de strategiska målen för Blekinge i den regionala utvecklingsstrategin Attraktiva Blekinge - Blekingestrategin 2014-2020. Styrelsen är även regional kollektivtrafikmyndighet och beslutar om regionala tillväxtmedel och övergripande program och planer för Blekinges utveckling.

Regionstyrelsen har två nämnder: kultur- och fritidsnämnden och trafiknämnden. Dessa bereder ärenden till regionstyrelsen och fattar beslut enligt reglemente för respektive nämnd.

Regionstyrelsen har också möjlighet att inrätta politiska rapportörer för att bevaka angelägna områden.

### 3.2. Kultur- och fritidsnämnd

Kultur- och fritidsnämnden har i uppdrag att främja, utveckla och göra kultur och fritid tillgänglig för alla i Blekinge. I Attraktiva Blekinge - Blekingestrategin 2014-2020 spelar kultur och fritid en viktig roll för ökad livskvalitet och attraktionskraft. Nämnden ansvarar för Region Blekinges verksamhet inom kultur- och fritidsområdet samt för de institutioner inom området för vilka Region Blekinge är huvudman. I ansvarsområdet ingår att verkställa regionstyrelsens fastställda kulturplan.

Nämnden fördelar statsbidrag och regionala bidrag (landstinget) till de regionala kultur- och fritidsinstitutionerna i Blekinge, liksom för stödinsatser till folkbildning och ungdomsverksamhet i Blekinge. Kulturnämnden tar fram den regionala kulturplanen för Blekinge.

### 3.3. Trafiknämnd

Trafiknämnden har i uppdrag att bidra till goda resmöjligheter inom länet samt till och från Blekinge genom att driva och utveckla kollektivtrafiken i Blekinge.

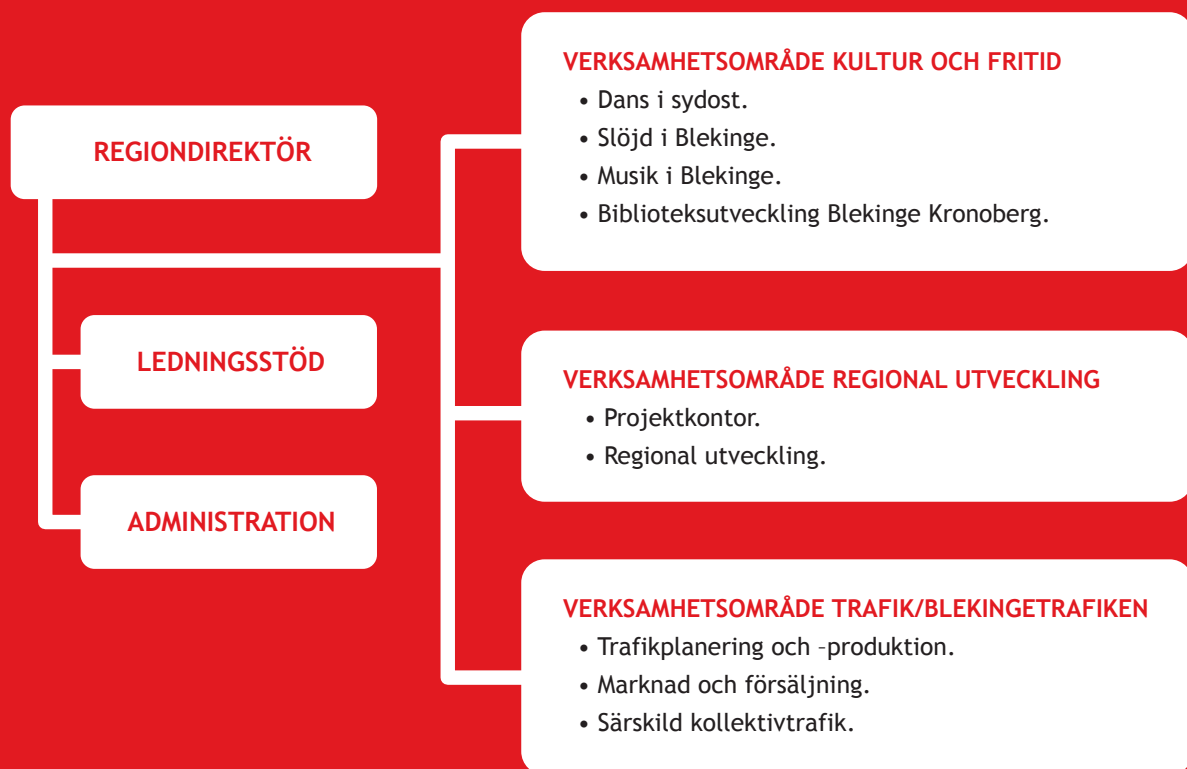
Trafiknämnden driver strategi- och utvecklingsfrågor som rör kollektivtrafiken i Blekinge i samklang med kommunernas fysiska planering, omgivande län och övrig samhällsplanering. Kollektivtrafiken är viktig för att genomföra de övergripande målen i trafikförsörjningsprogrammet, vilket är ett av verktygen i arbetet med att uppfylla Blekingestrategins mål.

Trafiknämnden bereder trafikförsörjningsprogrammet som beslutas av regionstyrelsen. Detta innehåller mål och riktlinjer för planeringen av kollektivtrafiken under de närmaste åren och för utvecklingen på sikt. Trafiknämnden är också tillståndsmyndighet för färdtjänsten i Blekinge.

# 4

## Region Blekinges tjänstemannaorganisation 2014

Under hösten 2014 har organisationen setts över och den nya organisationen träder i kraft den 1 februari 2015. Bland annat kommer funktioner för ledningsstöd och administration att beröras.



## 4.1. Verksamhetsområde kultur och fritid

Kultur och fritids kansli har ansvaret för det strategiska utvecklingsarbetet, samt för uppföljning av verksamheten. Utöver det arbetar kultur och fritid också operativt genom de verksamheter som ingår i den gemensamma organisationen: Musik i Blekinge, Biblioteksutveckling Blekinge Kronoberg, Dans i Sydost och Slöjd i Blekinge.

## 4.2. Verksamhetsområde regional utveckling

Regional utveckling arbetar med att genomföra Region Blekinges strategiska utvecklings- och samverkansuppdrag genom att samordna strategier och insatser. Vi driver även strategiska projekt kopplade till Blekinge. Här finns ett projektkontor som hanterar rådgivning och administration av regionala tillväxtmedel, strukturfonder, nationella fonder, EU-fonder och program. Regional utveckling har en strategisk roll i uppföljningen av Attraktiva Blekinge - Blekingestrategin 2014-2020 och arbetar aktivt inom samtliga insatsområden.

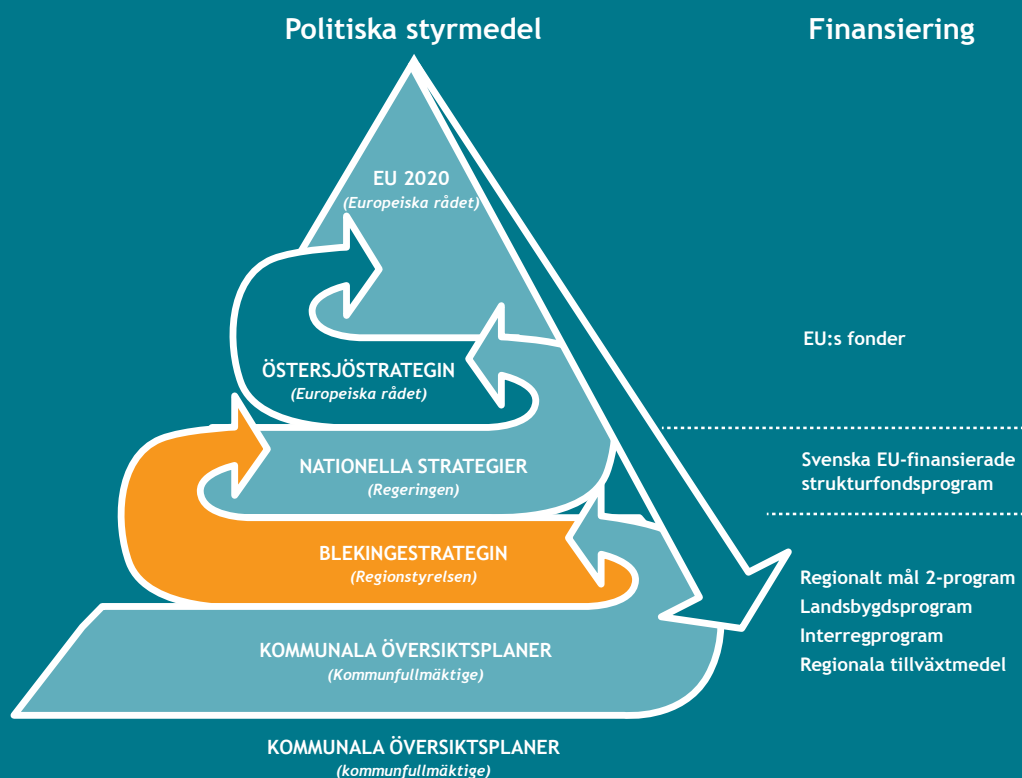
## 4.3. Verksamhetsområde Trafik/Blekingetrafiken

Verksamhetsområde trafik utvecklar kollektivtrafiken enligt målen i trafikförsörjningsprogrammet genom att handla upp, verkställa och marknadsföra den upphandlade kollektivtrafiken. Verksamheten drivs huvudsakligen under varumärket Blekingetrafiken.



# 5

## Styrning och finansiering av utvecklingsåtgärder



Blekingestrategin visar riktningen för hur Blekinge ska utvecklas långsiktigt hållbart med stark tillväxt, hög attraktionskraft och god livsmiljö för regionens invånare. Blekingestrategin är länken mellan kommunala, nationella och europeiska

strategier för tillväxt. Strategier och insatser på de olika nivåerna är samordnade för att nå större effekt. EU:s Östersjöstrategi har exempelvis stor betydelse för Östersjöregionernas och därmed även Blekinges utveckling och tillväxt.



## Blekingedagen 2014

*Carl Mossfeldt utmanade våra tankebanor på Blekingedagen 2014. - Vi måste utveckla våra metoder för att nå ett hållbart samhälle.*

*Vi kan inte fortsätta göra på samma sätt som vi alltid gjort. Blekingedagen webbsändes och finns på Region Blekinges YouTube-kanal.*

Blekingestrategin länkar kommunala planer med nationella och europeiska strategier. Den regionala tillväxtpolitiken utgör huvuddelen i Region Blekinges nationella uppdrag och målet med den är att skapa utvecklingskraft i alla delar av Sverige, med stärkt lokal och regional konkurrenskraft. Inom det nationella uppdraget ryms även uppgifter från närings- och landsbygdpolitiken, utbildningspolitiken, den del av forskningspolitiken som avser utveckling av innovationssystem, arbetsmarknadspolitiken, kulturpolitiken och transport- och infrastrukturpolitiken.

Vi står nu i startblocken inför EU:s programperiod för 2014-2020 och de centrala programmen för Blekinge är:

- Strukturfonderna med regionala utvecklingsfonden för Skåne och Blekinge (ERUF).
- Europeiska Socialfonden (ESF) med sitt nya program- område 3 - sysselsättningsinitiativet för ungdomar.

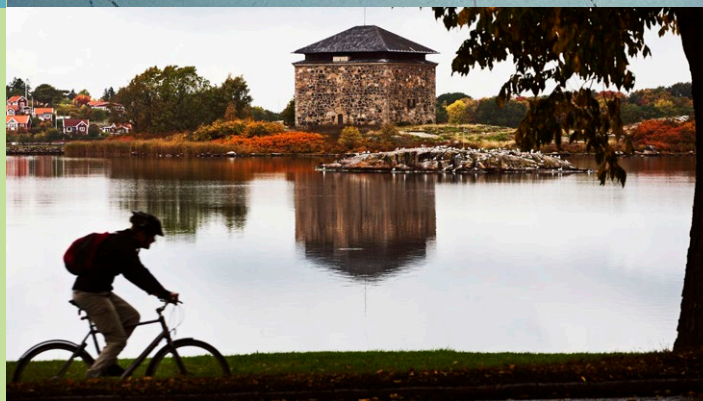
- Det gränsregionala programmet för Södra Östersjön.
- Det transnationella programmet för Östersjön.
- Horizon 2020 (EU:s satsning på forskning och innovation).

Det regionala tillväxtanslaget för Blekinge (1:1) som Region Blekinge hanterar ska användas för att finansiera projekt som bidrar till att nå målen i Blekingestrategin. De regionala tillväxtmedlen kan också användas som medfinansiering i projekt som finansieras av EU. Till exempel ERUF:s program och fonder. Eftersom 2014 varit ett år i skarven mellan olika programperioder var det bara ett projekt som hade medfinansiering från EU.

EU-kommissionen antog under 2014 både den nationella och Skåne-Blekinges regionala handlingsplan för ESF och ERUF. Dessa kommer att ligga till grund för utlysningar med start våren 2015.

# 6

## Övergripande mål och resultat





## 6.1. Blekingestrategin

Ett av Region Blekinges övergripande uppdrag är att ta fram och följa upp den regionala utvecklingsstrategin (RUS) för Blekinge. Strategin har till uppgift att ange Blekinges gemensamma färdriktning där vi tillvaratar Blekinges unika förutsättningar, grundat i de styrkor och utmaningar som finns just här. Strategin ska samordna aktörers verksamhet så att det gemensamma resultatet verkar för Blekinges långsiktiga utveckling. På regional nivå fungerar Blekingestrategin som ett styrverktyg av Blekinges regionala satsningar och kopplar samman den lokala nivån med regional, nationell och EU-nivå.

Regionstyrelsen tog beslut om Attraktiva Blekinge - Blekingestrategin 2014-2020 den 12 juni 2013.

**Blekingestrategin är indelad i fyra insatsområden:**

- Bilden av attraktiva Blekinge.
- Livskvalitet.
- Arbetsliv.
- Tillgänglighet.

Under 2014 har fokus legat på att konkretisera arbetet. Verksamhetsplanen för Region Blekinge omfattar Region Blekinges uppdrag med koppling till Blekingestrategin, inklusive de operativa verksamhetsområden som regionen har huvudansvar för. Nu fortsätter det viktiga arbetet med att utveckla engagemanget och forma handlingsplaner för alla Blekinges involverade aktörer.

### 6.1.1. Strategier och planer som konkretiserar Blekingestrategin

I tabellen nedan finns de planer och strategier som Region Blekinges regionstyrelse antagit för att kunna genomföra Blekingestrategin. Eftersom strategin är hela Blekinges kompass är listan inte komplett; andra organisationer har egna verktyg som också bidrar till processen.

### 6.1.2. Bilden av attraktiva Blekinge - varumärket Blekinge

Blekinge har goda förutsättningar att vara en både nationellt och internationellt attraktiv och konkurrenskraftig region. Varumärket Blekinge, eller Bilden av attraktiva Blekinge, byggs kring tre styrkor:

- **Blekinges geografiska läge**  
Blekinge har ett strategiskt läge nära växande marknader i det nya, öppna Europa.
- **Blekinges kust och skärgård**  
Ett unikt kustlandskap och en orörd skärgård ger stora möjligheter för den som söker rekreation eller havsnära miljöer att arbeta och leva i.
- **Kreativitet och innovationsförmåga**  
I Blekinge finns en kreativitet och ett innovationsklimat som präglar allt från industri och kultur till landsbygdsutveckling.

Insatsområde	Styrdokument
Bilden av Attraktiva Blekinge	<ul style="list-style-type: none"><li>• Strategi för besöksnäringen - Blekinge.</li></ul>
Livskvalitet	<ul style="list-style-type: none"><li>• Blekinges regionala kulturplan.</li></ul>
Tillgänglighet	<ul style="list-style-type: none"><li>• Regionalt trafikförsörjningsprogram.</li><li>• Länstransportplan.</li><li>• Blekinges regionala digitala agenda.</li></ul>
Arbetsliv	<ul style="list-style-type: none"><li>• Kompetensförsörjningsstrategi.</li><li>• Innovationsstrategi för Blekinge.</li></ul>
Horisontella perspektiv	<ul style="list-style-type: none"><li>• Klimat- och energistrategi för Blekinge. -Åtgärder 2013-2016 med utblick till 2020.</li><li>• Läns gemensam folkhälsopolitisk policy.</li></ul>

Genom att använda besöksnäringen som drivkraft för varumärket Blekinge, och engagera de människor i regionen som är involverade i besöksnäringen, etablerar vi en naturlig motor för utvecklingen av Blekinges varumärke. Blekinges attraktionskraft mäts i Attraktionsindex, en varumärkesmätning som ger svar på viktiga frågor om platsens attraktivitet och varumärke.

Svenskarnas uppfattning av Blekinge är oförändrad sedan 2009. Helhetsbilden (attityder) har gått upp, medan framtidstro och benägenheten att rekommendera Blekinge har sjunkit något.

I närregionen (Kronobergs län, Kalmar län och Skåne län) har Attraktionsindex för Blekinge sjunkit från 59 till 57; sammantaget en mycket liten förändring. En slutsats av detta är att helhetsuppfattningen om Blekinge har blivit något mer gynnsam under de senaste fem åren. Dock finns fortfarande en viss bristande tilltro till Blekinge som tillväxtregion, en svag kännedom om samt en viss tveksamhet till Blekinge som arbetsmarknad.

**Mål:** 2014-2015 ska Attraktionsindex för Blekinge öka från 55 (2009 års mätning) till 65.

- Attraktionsindex för Blekinge är oförändrat jämfört med 2009.

### 6.1.3. Horisontella perspektiv

Samverkan, hållbarhet, jämställdhet, mångfald och internationalisering är horisontella perspektiv som ska genomsyra alla verksamhetsområden i Blekingestrategin.

**Mål:** Integrera horisontella perspektiv i Region Blekinges verksamhet och i de regionala utvecklingsinsatser Region Blekinge medverkar till.

- Under första halvåret har ett intensivt arbete pågått i syfte att definiera och implementera metodik och arbetsmodell i det dagliga arbetet. Vid ett flertal tillfällen har även dessa frågor varit i fokus på regionstyrelsens arbetsutskott.

### Samverkan

Att stärka samverkan inom och utanför regionen är Region Blekinges främsta verktyg för att nå framgång med Blekingestrategin. Det kan bestå av samverkan mellan medlemmarna, men också med och andra ak-



törer, som högskola och näringsliv, regionalt forum för tillväxt, kompetens- och kultursamverkansplattformar.

Samverkan med andra regioner - Skåne och Smålandsregionerna - har stärkts, bland annat genom gemensamma utvecklingsprojekt, och utvecklas fortlöpande inom olika områden. Det gemensamma Brysselkontoret är också en viktig plattform för samverkan, regionalt och internationellt.

2012 var Region Blekinge med och bildade Sydsvensk regionbildning, en ideell förening med syfte att ta fram beslutsunderlag till en ansökan att bilda gemensam region från 2019 tillsammans med Kronoberg, Blekinge, Kalmar och Skåne.

Då Kronoberg meddelat att de saknar politiska förutsättningar för att ställa sig bakom en sådan sammanslagning, kom föreningens arbetsutskott i oktober 2014 fram till att det inte är aktuellt med en ansökan om gemensam regionbildning. Det råder dock enighet om att arbetet varit givande och att man gärna ser ett fortsatt fördjupat samarbete i någon form. Under februari-mars 2015 kommer huvudmännen att behandla frågan i sina respektive organisationer för att ta fram en gemensam beslutsformulering kring det fortsatta samarbetet inom ramen för den ideella föreningen.

Samverkan Småland-Blekinge (regioner och lärosäten) innebär en gemensam satsning på EU-arenan med representation i Bryssel. Utbildningsinsatser kommer att genomföras inom ramen för utbildningsprojektet *EU-kompetens*, som riktar sig till medlemmarna på lokal och regional nivå.

Genom samverkan inom och utanför regionen - med offentliga, och privata aktörer, akademi och organisationer - skapas plattformar och arenor för utveckling inom en rad områden. Genom samverkan kan också initiativ och idéer externfinansieras för att främja utveckling.

## Sista pusselbiten

En 15 km lång motorvägsetapp på E22 mellan Sölve och Stensnäs är klar.

Säkrare trafikmiljö, bättre livsmiljö för boende längs gamla sträckningen och kortare restid!



Olika former av samverkan kring kultur- och fritidsfrågor gynnar utvecklingen, idérikedomen och mångfalden i kultur- och fritidslivet. Det kan ske på lokal, regional, nationell och internationell nivå och i både befintliga och nya sammanhang. Region Blekinge ska ytterligare utveckla och intensifiera kontakterna i både Södra Sverige liksom i Östersjöregionen, för att tillvarata nya idéer, tankegångar och kontakter.

### Internationalisering

Region Blekinges internationella översikt, som togs fram under 2013 i samband med utvecklingen av södra Östersjöprogrammet, ger en färdriktning mot framtiden med stark koppling till Blekingestrategins olika insatsområden. I översikten har samverkan utanför landets gränser delats in i tre områden: Östersjösamarbetet, Europasamarbetet och global samverkan.

#### Översikten hanterar fyra huvudprocesser:

- Bevaka och påverka EU-policy och territoriella EU-program.
- Lärande kring internationella projekt och EU-program.
- Utveckling av projekt/insatser med fokus på tematiska EU-program, samt främjande av nätverksutveckling mellan aktörer i regionen genom information och rådgivning.
- Utbyte och samverkan.

**Mål:** Stärka kunskapen hos aktörerna om nya programperioden och genomföra kompetensutvecklingsinsatser i stöd till Region Blekinges medlemmar, med anledning av ny programperiod för nationell och internationell finansiering.

- Informationen sprids genom befintliga nätverk såsom EU-samordnarnätverket och Tillväxtforum. Men även som riktade insatser, exempelvis programmet Kreativa Europa, som genomfördes i samverkan med verksamhetsområde kultur och som var mycket välbesökt.
- I samverkan med bland annat Småland-Blekinges Brysselkontor, Blekinge tekniska högskola (BTH) och genom de nätverk Region Blekinge är aktivt inom pågår en kontinuerlig informationsspridning och kunskapsöverföring utifrån olika aktörers specifika behov.
- Riktade informationsinsatser har genomförts. Bland annat om möjligheterna i EU:s nya programperiod. Dagen genomfördes i samverkan med Leader Blekinge, länsstyrelsen och BTH.
- Det pågår ett fortlöpande arbete för att förbättra informationsspridningen via Region Blekinges hemsida. En diskussion om behov och önskemål har förts med bland annat Blekinges EU-nätverk. Arbetet fortsatte under hösten och lanseras med Region Blekinges nya webbplats.



## Jämställdhet

Jämställdhet är en viktig tillväxtfråga och ska genomgå alla satsningar, både de som sker i Region Blekinges namn och de Region Blekinge är med och finansierar. Under verksamhetsåret har politiker, chefer och tjänstemän erbjudits utbildning i hur jämställdhet bidrar till regional utveckling för att öka förutsättningarna att fatta jämställdhetsintegrerade beslut.

Region Blekinge har drivit ett projekt för att ”jämställdhetsintegrera det företagsfrämjande systemet”. Syftet har varit att ta fram fungerande verktyg och stöd som kan användas för att bedöma jämställdhetsperspektivet vid handläggning av regionala tillväxtmedel. Projektet, som avslutades 2014, var ett samarbete mellan Region Blekinge, länsstyrelsen, Almi och Coompanion. Som resultat av projektet ska Region Blekinge och länsstyrelsen arbeta enligt en gemensam process, med samma handledning och dokumentation, för att förenkla för projektägare och för uppföljning av projektmedlen gällande jämställdhetsperspektivet.

Nästa steg är projektet *Tillväxt Blekinge*, ett resurssentrum för näringslivsutveckling med jämställdhet som tillväxtfaktor. Syftet är att visa på hur ett aktivt jämställdhetsarbete i mansdominerade branscher kan bidra till en ökad tillväxt. Projektet beviljades 2014 och pågår till slutet av 2015. Arbetet inleds med en behovsanalys och framtida insatser kommer att ske tillsammans med näringslivet. Även internt jobbar vi aktivt med jämställdhetsarbete (se avsnittet om medarbetare).

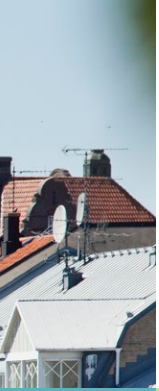
## Hållbarhet

Region Blekinges interna miljö- och hållbarhetsarbete bygger på ett beslut i regionstyrelsen att verksamheten ska ta hänsyn till de fyra hållbarhetskriterierna. Som ett led i arbetet har Region Blekinges ledningsgrupp fastställt ett hållbarhetsprogram. För att få tillstånd hållbara beslut i regionstyrelsen ska en metod testas där beslutsunderlagen innehåller en bedömning enligt fyra hållbarhetskriterier, som genomförs med hjälp av en checklista.

De fyra hållbarhetskriterierna är:

- Ämnen tagna från berggrunden får inte systematiskt öka i naturen.
- Ämnen från samhällets produktion får inte systematiskt öka i naturen.
- Det fysiska underlaget för naturens kretslopp och mångfald får inte utarmas.
- Vi ska ha en effektiv och rättvis resursfördelning så att människor kan tillgodose sina behov.

Genom samverkan med länets aktörer förstärks hållbarhetsarbetet på flera plan. Det sker bland annat i forum Klimatsamverkan Blekinge, där arbete pågår enligt åtgärdsplanen i den gemensamt framtagna klimat- och energistrategin för Blekinge. Region Blekinge deltar aktivt i genomförandet av åtgärder och har till exempel gjort en förstudie om samordnad varudistribution i Blekinge, samt medverkat i framtagande av en regional folkhälsopolitik. Vidare sker samverkan



med landsting, högskola och tre av länets kommuner i forumet Hållbarhetsforum Blekinge. Forumet är en plattform för kunskapsspridning och kommunikation om hur hållbar utveckling ger ett mervärde för regionens utveckling. Region Blekinge deltar också i det gemensamma miljömålsarbetet som drivs av länsstyrelsen tillsammans med Skogsstyrelsen, Blekinges kommuner och landstinget.

**Mål:** Ta fram en metod för att testa hållbarhetsbedömning av beslutsunderlag enligt de fyra hållbarhetskriterierna.

- Hållbarhetsprogrammet är fastställt av ledningsgruppen. Arbete pågår tillsammans med den horisontella arbetsgruppen och processtödsgruppen i Verksamhetsområde regional utveckling för att utveckla handledning och bedömning av projektansökningar med hänsyn till de horisontella kriterierna.

**Mål:** Revidera Region Blekinges resepolicy.

- Genomfört.

**Mål:** Genomföra utbildning i hållbar utveckling (social, ekonomisk och ekologisk hållbarhet) för alla anställda inom Region Blekinge.

- Upphandling av utbildning pågår och är planerat att genomföras under 2015.

## 6.2. Medarbetare

I en kunskapsintensiv organisation som Region Blekinge är medarbetarna den viktigaste tillgången. Under året har ett värdegrundsarbete inletts som kommer att stärka Region Blekinge. Syftet är att hela organisationen ska få verktyg att arbeta värdegrunds-baserat och se helheten, för att på bästa sätt kunna bidra till att genomföra beslut, övergripande mål och strategier - bland annat Blekingestrategin. I arbetet ingår också att ta fram en vision för Region Blekinge och formulera ett antal kärnvärden som ska kunna genomsyra organisationen, exempelvis i de processer och verktyg vi har som utvecklingssamtalsmallar och löneprocesser. Arbetet fortsätter under 2015.

### 6.2.1. Lärande och kompetensutveckling

Ett kontinuerligt lärande och kompetensutveckling för medarbetarna är en självklar förutsättning för en kunskapsintensiv organisation som Region Blekinge. I budgeten finns årligen avsatta medel för att detta ska kunna verkställas.

**Mål:** Samtliga medarbetare ska delta i minst en kompetensutvecklingsinsats varje år.

**Indikator:** Antal medarbetare som deltagit i minst en kompetensutvecklingsinsats varje år.

- Alla medarbetare har medverkat i minst en kompetensutvecklingsinsats under 2014. Detta har framkommit efter en gemensam uppföljning med chefsgruppen på Region Blekinge. Arbete

har dessutom dragits igång för att samordna vissa insatser och för att få en gemensam syn på vad kompetenshöjande insatser är. En del av dem, som kompetensutveckling inom Officepaketet och gemensamma insatser inom kärnvärdesprocessen, kom igång under hösten 2014. Samma typ av arbete kommer fortgå under 2015.

## 6.2.2. Jämställdhet

Region Blekinge ska vara en attraktiv arbetsplats som främjar kvinnor och mäns lika rätt i fråga om arbete, anställningsvillkor och utvecklingsmöjligheter. Målet är att få igång ett fortlöpande arbete med jämställdhetsfrågor som ska beröra alla medarbetare och som ska leda till att jämställdhetsfrågor hanteras som en löpande del av verksamheten. (Utdrag ur jämställdhetsplanen)

**Mål:** Uppföljning av jämställdhetsplanen under 2014 i enlighet med beslut fattat i Region Blekinges samverkansgrupp. För de mål som inte är uppfyllda ska handlingsplan och datum för genomförande tas fram.

- Arbetet med uppföljning och revidering av jämställdhetsplanen påbörjades under slutet av 2014 och kommer att fort följas under början av 2015. Uppföljning av mål samt formulering av nya mål och punkter till handlingsplanen har genomförts. Däremot kommer planen att kommuniceras under 2015. Tidpunkter för uppföljning av handlingsplanen har dessutom planerats in med jämställdhetsgruppen.

## 6.2.3. Medarbetarnyckeltal

### Utvecklingssamtal/Lönesamtal

Samtliga medarbetare har rätt till utvecklingssamtal och lönesamtal med närmaste chef 1 gång/år.

**Mål:** Alla anställda som är i tjänst vid genomförandet av utvecklingssamtal och lönesamtal ska erbjudas detta med närmaste chef 1 gång/år.

**Indikator:** Alla anställda som är i tjänst vid genomförandet av utvecklingssamtal och som erbjudits detta.

- Alla anställda som varit i tjänst har under 2014 erbjudits två utvecklingssamtal (ett i början av året och ett i slutet) samt ett lönesamtal. Uppföljning av genomförande och resultat har skett i chefsgruppen. Under året arbetade Region Blekinge aktivt för att föräldralediga och sjukskrivna skulle ha möjlighet att genomföra lönesamtal och utvecklingssamtal. Ställningstagandet att alla ska erbjudas ett lönesamtal står inskrivet i arbetsgivarens lönepolitik.

### Frisknärvaro

**Mål:** Minst 80 % av medarbetarna ska inte ha några eller som mest 5 sjukfrånvarodagar per år.

**Indikator:** Andel medarbetare som har 5 sjukfrånvarodagar eller färre per år.

- 84 anställda av 104 möjliga (80,8 %) har 5 sjukfrånvarodagar eller färre under 2014.

Sjukfrånvaro, personal	2014	2013	2012
Sjukfrånvaro/ordinarie arbetstid totalt (%)	3,58	3,74	3,95
Varav kvinnor	3,66	2,64	4,48
Varav män	3,47	5,25	3,34

Långtidsfrånvaro, personal	2014	2013	2012
Långtidsfrånvaro/total sjukfrånvaro (%)	53,20	36,24	44,72
Varav kvinnor	43,61	28,73	49,19
Varav män	66,04	41,38	37,97

Total frånvaro/ordinarie arbetstid	2014
- 29 år	ingen redovisning
30-49år	3,19 %
50 år -	4,06%

Region Blekinge har låg sjukfrånvaro. Däremot är långtidsfrånvaron drygt hälften av den totala sjukfrånvaron. I en liten organisation som Region Blekinge slår en långtidssjukskriven person rejält på den totala procentsatsen.

Antal anställda	2014	2013	2012	2011	2010	2009
Region Blekinge totalt	100	103	66	67	39	38
Varav kvinnor	56	60	40	34	21	18
Varav män	44	43	26	33	18	20

## Jobba bättre tillsammans

*Region Blekinge ska vara en bra arbetsplats med en organisation som ser till helheten och genomsyras av engagemang för Blekinges utveckling. För att uppnå detta har ett arbete med att forma Region Blekinges kärnvärden inletts.*



### Lönekartläggning

Lönekartläggningar ska ske årligen. Detta för att säkerställa att inga orimliga löneskillnader finns med hänsyn till kompetens och kön.

**Mål:** Genomföra lönekartläggning och ta fram ett underlag inför löneförhandlingar utifrån denna.

**Indikator:** Genomförd lönekartläggning med åtgärdsplan för eventuella löneskillnader som inte är rimliga utifrån kompetens och kön.

- Arbetet med lönekartläggning påbörjades under hösten 2014, men planeras att bli färdig först under våren 2015. Arbetet genomförs i en arbetsgrupp bestående av fackliga företrädare och arbetsgivarrepresentanter.

### 6.2.4. Medarbetarenkät

En uppföljning av medarbetarundersökningen, som gjordes inför sammanslagningen av Region Blekinge och Blekingetrafiken, har genomförts under hösten 2014.

**Mål:** Genomförande av medarbetarenkät med minst 75 % svar.

**Indikator:** Antal svar/antal medarbetare.

- 75,5 % av medarbetarna svarade på enkäten. Chefsgruppen har arbetat med resultatet och tagit fram en åtgärdsplan för varje verksamhetsområde. Arbetet med åtgärdsplanerna kommer att fortsätta under 2015 som en del av det systematiska arbetsmiljöarbetet.

## 6.3. Kommunikation

Region Blekinge har olika kanaler som vi använder oss av för att kommunicera med våra medlemmar och samarbetspartners. Under året har vi tagit fram en kommunikationsvägledning som beskriver hur vi förhåller oss till kommunikation och information.

### 6.3.1. Ny webbplats

Under 2014 har vi arbetat med att bygga om Region Blekinges webbplats för att få en modern plattform anpassad till vårt utökade uppdrag. Syftet med webbplatsen är att ge service till medlemmar, medier och allmänhet med aktuell och fördjupad information. Sajten lanseras i samband med den nya mandatperioden 2015.

### 6.3.2. Nyhetsbrev

Region Blekinge producerar varje vecka ett nyhetsbrev om Blekinges utveckling. Brevet går ut via e-post till prenumeranter bland Region Blekinges medlemmar, partners och andra intresserade av Blekinges utveckling. Under 2014 distribuerades 31 nyhetsbrev till drygt 2500 prenumeranter.

### 6.3.3. Blekingedagen

Enligt Region Blekinges förbundsordning är en av förbundets uppgifter att stärka demokrati och medborgardialog genom att organisera arenor där lokala och regionala aktörer kan mötas. En sådan arena är





Blekingedagen - ett årligt evenemang då styrelsen i Region Blekinge bjuder in medlemmar, organisationer, företag och andra som är intresserade av Blekinges utveckling för att träffas och diskutera en aktuell fråga. Blekingedagen 2014 hölls i Sölvesborg på temat hållbar utveckling. Samtliga medlemmar presenterade under dagen var sitt arbete inom social, ekologisk eller ekonomisk hållbarhet. Dagen finns dokumenterad på YouTube-kanalen RegionBlekingeTV.

### 6.3.4. Intern kommunikation

Syftet med Region Blekinges internkommunikation är att få medvetna, stolta och trygga medarbetare som jobbar mot gemensamma mål som bidrar till en helhet för att genomföra Blekingestrategin. Genom att ha en stabil intern grund kan vi kommunicera externt på ett samlat sätt. Den interna informationen bygger på interpersonell kommunikation och möjlighet att ta del av information via ett gemensamt intranät som når alla medarbetare på Region Blekinge.

**Mål:** Ta fram intern kommunikationsplan.

- En kommunikationsvägledning är framtagen och upplagd på Region Blekinges intranät.

**Mål:** Att anställda känner till kommunikationsplanen och känner sig informerade enligt dess intentioner.

- Vi har inte mätt hur väl kommunikationsvägledningen är känd i organisationen. Under 2015 kommer vi att inom ramen för värdegrundsarbetet se över våra processer för att följa upp förankringen

## 6.4. Enheterna för ledningsstöd, administration och IT

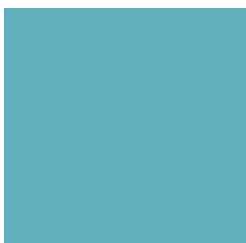
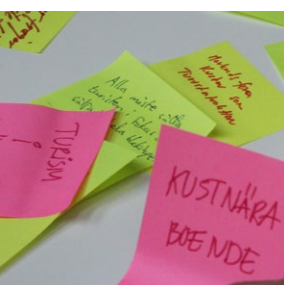
Enheterna har haft ett brett ansvarsområde och har arbetat med verksamhetsstyrning; löpande ekonomifrågor och projektkonomi; allmän administrativ service; stöd till den politiska organisationen; personalfrågor och administration; hantering av ärenden till regionstyrelsen; IT, diarieföring; ärendehantering och uppföljning - med mera. Även koncerncontrollerfunktion och hållbarhet och strategiska frågor rörande kollektivtrafikmyndigheten har ingått.

**Anställda:** Totalt 21 (21 tillsvidareanställda varav 9 män och 12 kvinnor).

**Medlemsbidrag:** 7,5 mnkr.

Under 2014 har stort fokus legat på att implementera den tjänstemannaorganisation som infördes den 1 juli 2013, då Blekingetrafiken blev en del av Region Blekinge. Detta har bland annat inneburit att administrations- och stödfunktioner slagits samman och att IT-avdelningen hanterar hela organisationens behov av systemstöd. Parallellt har tjänstemannaorganisationen utvärderats, vilket medfört ett antal förändringar som börjar gälla den 1 februari 2015.

Vi har också utvecklat ett gemensamt intranät under året och anställt en avtals- och upphandlingsstrateg.



# 7

## Budget och verksamhetsplanering i dialog med medlemmarna

Region Blekinge arbetar med budget och verksamhetsplanering enligt en medlemsdialogmodell som följer medlemmarnas budget- och planeringsprocess. Medlemsdialoger har under året genomförts med samtliga medlemmar för att diskutera mål, inriktning och finansiering.

Region Blekinge fattar beslut om budget och verksamhetsplan i juni, vilket även majoriteten av våra medlemmar gör. Vid valår tar den nya regionstyrelsen detta beslut i januari. Region Blekinge gör också två delårsbokslut utöver årsredovisningen som ger regionstyrelsen tre uppföljningstillfällen per år, jämfört med tidigare två. Något som känns angeläget med tanke på att verksamheten nu har en omslutning om drygt en halv miljard på årsbasis.



## Lilla kommissionen

*Ett led i arbetet med att dra nytta av de digitala möjligheterna som konkretiseras i den regionala digitala agendan är att bilda Lilla Kommissionen Blekinge. Kommissionen består av barn och ungdomar från skolor runt om i Blekinge. Deras roll är att ge sin bild av vad som är viktigt i ett eSamhälle.*



# 8

## Verksamhetsområden, mål och resultat



## 8.1 Verksamhetsområde kultur och fritid

Verksamhetsområdet arbetar med att främja, utveckla och göra kultur och fritid tillgänglig för alla i Blekinge. I Blekingestrategin spelar kultur och fritid en viktig roll för att kunna uppfylla målen inom insatsområdena "Bildning av Attraktiva Blekinge" och "Livskvalitet". Verksamhetsområdet har det strategiska ansvaret för att Blekinges kulturplan 2012-2014 genomförs.

**Anställda:** totalt 22 (18 tillsvidareanställda varav 9 män och 9 kvinnor och 4 visstidsanställda varav 2 män och 2 kvinnor).

**Regionalt stöd:** 39 mnkr exklusive administration och nämnd, 16,3 mnkr statliga medel via Kultursamverkansmodellen samt Regionala kulturintäkter 3,1 mnkr.

**Övrig finansiering:** projektmedel och verksamhetsintäkter.

**Större projekt:** *Broar till historien*.

I bilaga 3 finns bokslut till kultur- och fritidsnämnden.

**Långsiktigt mål:** Att locka människor - på scen, bakom scenen och i publiken. Region Blekinge vill erbjuda människor att vara delaktiga i Blekinges kulturliv. När fler människor, i alla åldrar och livssituationer kan möta kultur och dess olika uttryck kommer större förutsättningar skapas för ett kreativt, livskraftigt, demokratiskt och hållbart samhälle.

Region Blekinges kultur- och fritidsnämnd fördelar medel som utvecklar den regionala kultur- och fritidsverksamheten. Inom området fritid samarbetar vi med den regionala folkbildningen, idrottsrörelsen samt ungdomsorganisationer. Bidrag fördelas både som driftstöd och projektmedel.

Riksdagen fattade i december 2009 beslut om att införa kultursamverkansmodellen för att fördela statliga bidrag till regional kulturverksamhet. Enligt den ska landstingen/regionerna, i samverkan med länets kommuner och kulturlivet, ta fram en regional kulturplan som utgör underlag för statens bidragsgivning.

Blekinge har en regional kulturplan 2012-2014 som beskriver riktlinjerna för hur kulturen ska utvecklas och bedrivs i Blekinge under gällande period. Den utgör också underlaget för Region Blekinges ansökan till Statens kulturråd om statsbidrag i de delar som ska ha statlig medfinansiering. Kulturplanen omfattar tre år men är ett levande dokument med möjlighet att revideras varje år. Region Blekinge har under 2014 arbetat efter Blekinges regionala kulturplan.

Kulturlivet i Blekinge är vitalt och består av en stor mängd aktörer. Basen i utvecklingen av kulturlivet är därför samverkan och gränsöverskridande samarbete, vilket sker på flera olika plan inom kulturområdet. Allt från mindre evenemang till större utvecklingsprojekt.

Region Blekinge har tecknat överenskommelser med de organisationer som verkställer den politiska viljan inom kultur- och fritidsområdet för tiden 2012-2014.

Det finns ett långtgående samarbete mellan Blekinge, Kalmar och Kronobergs län inom kulturområdet. Inom samarbetet finns två gemensamma verksamheter, Dans i Sydost och Reaktor Sydost. Utöver dessa finns två andra regionala verksamheter som båda täcker Blekinge och Kronoberg, Regionteatern Blekinge-Kronoberg och Länsbibliotek Sydost, som under året bytt namn till Biblioteksutveckling Blekinge Kronoberg.

Länsöverskridande samarbeten finns även med Skåne. Under 2014 har en gemensam processplan tagits fram

med inriktning att öka samarbetet mellan Region Skåne, Region Blekinge, Regionförbundet Södra Småland (Kronoberg) och Regionförbundet Kalmar län.

Kulturpolitiken i Blekinge verkar för att öka tillgängligheten till kultur för regionens invånare och på så sätt skapa en grund för att fler ska kunna delta. Det handlar också om att nå nya grupper och arbeta för att Blekinges kulturliv ska vara jämlikt och jämställt. Genom att vi lyfter jämställdhet gällande organisation och verksamhetsinnehåll i de regionala överenskommelserna ansvarar Region Blekinge, tillsammans med de regionala kulturverksamheterna, för att stimulera ett jämställt kulturliv i regionen. Ett viktigt utvecklingsområde är att förbättra den digitala tillgängligheten och möjligheten att ta till sig information för både boende och besökare i Blekinge.

Region Blekinge och Landstinget Blekinge stärker arbetet med kultur och hälsa inom respektive organisation. Kultur ska vara en naturlig del i folkhälsoarbetet i Blekinge.

### 8.1.1. Uppföljning av mål i Blekinges regionala kulturplan 2012-2014

I Blekinges regionala kulturplan 2012-2014 har det funnits totalt 74 mål. Målen har tagits fram för att kunna uppfylla de nationella kulturpolitiska målen och regionalt prioriterade områden.

De nationella kulturpolitiska målen lyder: Kulturen ska vara en dynamisk, utmanande och obunden kraft med yttrandefriheten som grund. Alla ska ha möjlighet att delta i kulturlivet. Kreativitet, mångfald och konstnärlig kvalitet ska prägla samhällets utveckling.

**För att uppfylla de nationella målen ska kulturpolitiken:**

- Främja allas möjlighet till kulturupplevelser, till bildning och till att utveckla sina skapande förmågor.
- Främja kvalitet och konstnärlig förnyelse.
- Främja ett levande kulturarv som bevaras, används och utvecklas.
- Främja internationellt och interkulturellt utbyte och samverkan.
- Särskilt uppmärksamma barns och ungas rätt till kultur.

### Regionalt prioriterade områden 2012-2014

De regionala kulturpolitiskt prioriterade områdena i Blekinge är:

- Ökad tillgänglighet.
- Barn och unga.
- Organisation och finansieringsformer.
- Nya samverkansformer.
- Internationella samarbeten.

### Måluppfyllelse av kulturplanen

Under perioden 2012-2014 har de flesta av målen i kulturplanen uppfyllts. En del av målen har reviderats och några har på grund av nya förutsättningar fått tas bort vid revidering av Kulturplanen. Vid kulturplanens periodslut såg det ut enligt nedan:

- Fullföljda/pågående 61.
- Ej uppfyllda 6.
- Borttagna/förändrade 7.

### Exempel på ”fullföljda/pågående mål:

**Tillgänglighet:** Alla regionala kulturverksamheter har tagit fram en tillgänglighetsplan som berättar hur de jobbar med att avhjälpa hinder i lokaler och även nå ut digitalt. Alla regionala kulturverksamheter har gått en kurs om jämställdhet och tagit fram jämställdhetsplaner som riktar sig både inåt och utåt från verksamheten. Det handlar om hur man väljer föreställningar, vem som blir beviljad medel eller vem som får ta del av övriga resurser.

**Barn och unga:** Blekingemodellen, som garanterar alla barns rätt till två scenkonstföreställningar per år, har utretts i syfte att ytterligare utvecklas. Kulturarvet kommer att bli mer tillgängligt för barn och unga genom projektet *Broar till historien* som innefattar kulturarvsaktörerna i Blekinge.

**Samarbete/samverkan:** Uppdrag har lagts på de regionala kulturverksamheterna, som har skapat Scenkonstforum samt Kulturarvsforum för att samlas aktörer inom samma genre till kompetensutveckling. De nya samverkansformerna har inneburit att kulturen blivit mer strukturerad och börjar närma sig andra politikområden, som regional utveckling, besöksnäring och hälsa.

Flera av målen där Region Blekinge varit ansvariga handlar om att skapa regionala nätverk och mötesplatser med fokus på kultur. Det har resulterat i flera

## Guldgubbar från Västra Vång

Årets publika grävning i Västra Vång kompletterande den pågående utställningen på Blekinge museum. Bortemot 2 000 personer besökte utgrävningsplatsen under sommaren.



årligt återkommande arrangemang, som ”Stormöte kultur”, då både kulturaktörer och politiker möts för att diskutera. Det sker återkommande regionala nätverksträffar för bland annat Skapande skola, kulturcheferna i kommunerna, cheferna för de regionala kulturverksamheterna och företrädare för Region Kronoberg och Regionförbundet i Kalmar län. Biblioteksutveckling Blekinge Kronoberg har tillsammans med bibliotekschefer i regionen tagit fram en strategi och vision för litteratur och berättande.

Vad gäller det internationella samarbetet pågår flera projekt och exempel inom olika kulturområden. Konstprojektet *Art Line* inom södra Östersjöprogrammet är speciellt då det har utnämnts till flaggskeppsprojekt inom EUs Östersjöstrategi.

Två av de fullföljda målen fick förändrade förutsättningar under tidens gång: Det som från början handlade om att bygga digitala plattformar för gemensamt marknadsföringssyfte av kulturen har skiftat fokus; från att producera en ny digital plattform till att integreras i den nyligen framtagna plattformen Visit Blekinge.

#### **Exempel på ej uppfyllda mål:**

Målet att i varje kommun bilda nätverk om film på fritiden har inte uppfyllts. Reaktor Sydost hade det koordinerande uppdraget, men de ansåg att behovet såg annorlunda ut och ville hellre rikta in sig på att kompetensutbilda pedagoger. Reaktor Sydost hade även ansvar för att initiera ett projekt kring ungt deltagande, men inte heller det har uppfyllts.



### **Musikutbudsdagen för barn och unga**

*Musik i Blekinge arrangerar årligen ”Musikutbudsdagen för barn och unga” med syfte att presentera musikföreställningar med hög kvalitet för Blekinges elever, samordnare och skolornas kulturombud.*



Ett annat mål handlade om att initiera ett projekt kring barn och ungas skrivande genom att nyttja digitala verktyg och sociala medier. Olofströms kommun fick uppdraget och har gjort upprepade försök att söka extern finansiering, bland annat hos *Kulturbryggan*, men fått avslag.

Teatersmedjans regionala uppdrag som en samarbetspart för amatörteaterföreningar och mot det professionella teaterlivet skulle förtydligas. Teatersmedjan anser inte att de har utrymme för att utöka sitt uppdrag.

Karlskrona kommun hade uppdraget att kompetensutveckla i kommunerna kring enprocentregeln angående ny-, till-, och ombyggnation. Ett utbildningstillfälle fick ställas in och kontakt har tagits med Konstnärscentrum Syd. Dock har inget samarbete inletts än. Blekinge län Bildningsförbund skulle under kulturplansperioden ha återupptagit arbetet med en referensgrupp för litteratur och berättande i Blekinge. Detta har ej uppfyllts.

#### **Exempel på borttagna/förändrade mål:**

Framförallt vid halvtidsrevideringen av kulturplanen togs en del mål bort. Anledningarna var att förutsättningarna hade ändrats så kraftigt att de inte gick att genomföra. Målen om kvalitativ och kvantitativ uppföljning togs bort då Kulturrådet kom med sina föreskrifter om kvalitativ och kvantitativ uppföljning. Detta gjorde att Region Skåne arbetade fram ett digitalt verktyg för uppföljning som alla regioner som ingår i Kultursamverkansmodellen i Sverige använder sig av för att kunna lämna in uppgifter till Kulturrådet. Uppföljningarna görs i nära samarbete med Kulturrådet. Se bilaga 1 Mål i *kulturplan 2012-2014* för en översikt av samtliga mål i kulturplanen.

### **8.1.2. Mål: ta fram ny kulturplan 2015-2017**

**Mål:** Ta fram ny kulturplan 2015-2017

- En ny kulturplan för åren 2015-2017 har tagits fram i bred dialog med kulturaktörer, föreningar, tjänstepersoner, politiker och Blekinges kommuner. Efter att ha skickats ut på remiss från juni till september 2014 fastställdes kulturplanen på regionstyrelsens sammanträde i november.

### **8.1.3. Verksamhetsområde kultur och fritids operativa verksamheter**

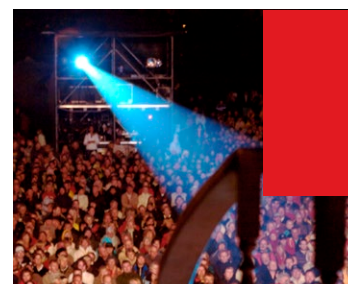
**Musik i Blekinges** uppdrag är att värna om det professionella musiklivet i länet genom att verka för ökade arbetstillfällen för frilansmusiker, delta i fortbildningen av musiker och andra konstnärliga utövare, stödja och stimulera arrangörsledet, stödja och stimulera amatörverksamheten samt medverka i bevarandet och utvecklingen av det svenska musikaliska kulturarvet.

**Biblioteksutveckling Blekinge Kronoberg (före detta Länsbibliotek Sydost)** är en gemensam verksamhet som ägs tillsammans med Region Kronoberg. Biblioteksutveckling Blekinge Kronobergs uppdrag är att utveckla och komplettera kommunbiblioteken i Kronoberg och Blekinge genom till exempel omvärldsbekvakning, information, rådgivning, fortbildning, projekt- och utvecklingsinsatser och kompletterande medieförsörjning. Biblioteksutveckling lyder under Bibliotekslagen.

**Dans i Sydost** är Blekinges verksamhetsutvecklare inom dans, som vi delar med Kalmar och Kronobergs län. Uppdraget för Dans i Sydost är att bredda intresset för dans, skapa nätverk, ge kunskap om dans i skolan och samarbeta med arrangörsföreningar kring professionella dansföreställningar i de tre regionerna.

**Slöjd i Blekinges** uppdrag är att väcka intresse och att främja och förmedla kunskap om hemslöjd. Slöjd i Blekinge arbetar utifrån ett näringsinriktat, kulturarvsinriktat och kunskapsförmedlande perspektiv. Med den egna regionens traditioner och behov som grund arbetar konsulenterna för att hemslöjden ska leva vidare både som kulturyttring och som näringsgren.

Under 2014 har ett antal aktiviteter kopplade till uppdrag och mål genomförts i samtliga verksamheter.



## 8.2. Verksamhetsområde regional utveckling

**Arbetar med:** Region Blekinges strategiska utvecklings- och samverkansuppdrag genom att samordna strategier och insatser samt driva strategiska projekt kopplade till Blekingestrategin. Här finns ett projekt-kontor som hanterar rådgivning och administration av regionala tillväxtmedel, strukturfonder, nationella fonder, EU-fonder och program.

**Anställda:** Totalt 21 (19 tillsvidareanställda varav 10 män och 9 kvinnor och 2 visstidsanställda varav 0 män och 2 kvinnor).

**Medlemsbidrag:** 4,2 mnkr.

**Övrig finansiering:** Projektmedel.

**Större projekt och samverkansinitiativ:**

*TransGovernance*

Bildandet av Visit Blekinge ideell förening

Kompetensplattform

*Ungdomskraft - kraftsamling för halverad ungdomsarbetslöshet till 2017*

*Förebygga skolavhopp*

*Kunskapssamverkan transportsystem*

*Strukturbild Blekinge*

*Garnison Blekinge*

*Baltic Maritime Science Park*

*Resurscentra för tillväxt i Blekinge*

*Tillväxt i intäktsbasen*

*Främja kvinnors företagande*

Under 2014 har stort fokus lagts på att prioritera och besluta om Länstransportplanen för 2015-2025. Under 2014 har också arbeten med att ta fram strategier för kompetensförsörjning och innovation inletts. Samverkansinitiativet Ungdomskraft Blekinge, som har som mål att halvera ungdomsarbetslösheten i Blekinge till 2017, har i projektet *Blekinges unga lyfter* samlat kommunerna för att ge Blekinges unga en väg in till arbetsmarknaden. Projektet *Förebygga skolavhopp* jobbar långsiktigt för att komma åt underliggande orsaker till hög ungdomsarbetslöshet.

Under året sjösattes Blekinges nya marknadsbolag Visit Blekinge AB - resultatet av en lång samverkansprocess initierad av regionrådet och landshövdingen för att samla besöksnäringen och offentliga aktörer kring ett gemensamt varumärke, med gemensamma strategier och målsättningar för Blekinges besöksnäring.

Region Blekinge tog också fram en digital värds-kaps-utbildning för näringsidkare inom besöksnäringen i Blekinge. Målet är ett bemötande i världsklass för att få fler nöjda gäster och ökad attraktionskraft.

Med mål som är satta i Blekingestrategin, tillsammans med planer och inriktning i den nya programperioden för EU som inleddes 2014, ökar kravet på flexibilitet och kvalitetssäkring inom regional utveckling. För att möta ökade krav och behov av samverkan har organisation och arbetssätt setts över under 2014 bland annat genom att ta fram en modell för utvecklingsinriktat lärande av projektverksamheten och se över processhanteringen av projekt från utlysning, ansökan till genomförande och uppföljning.

**Mål:** Att etablera ett Blekingepartnerskap i syfte att öka samverkan mellan olika aktörer och finansieringsprogram för en större utväxling på varje satsad krona och optimera insatser och finansiering

- Samarbete är etablerat. Huvudaktörer för de regionala tillväxtanslagen, strukturfonder, landsbygds- och fiskefond samt södra Östersjöprogrammet samlas 3-4 gånger om året inför utlysningar och beslut.

### 8.2.1. Insatsområde Bilden av Attraktiva Blekinge i Blekingestrategin

Genom att använda besöksnäringen som ett skylt-fönster skapas möjligheter till en personlig relation med besökare. Något som kan utvecklas från att den tillfällige gästen inte bara får en positiv bild av Blekinge, utan också vill flytta hit. Besöksnäringen är därför viktig både ur ett arbetslivsperspektiv och för att göra Blekinge mer känt. Under 2014 stärktes Bilden av Attraktiva Blekinge genom projektet *Utveckling av en samlad turismnäring i Blekinge*, som lett till att ta fram en strategi, organisation och gemensam finansieringsmodell för Blekinge med både offentliga- och privata aktörer. Under året har en ekonomisk förening bildats, som i sin tur äger det operativa marknadsbolaget Visit Blekinge AB.

Den nya organisationen ska lyfta varumärket "Blekinge underbara vatten" och marknadsföra Region Blekinge på prioriterade marknader genom att:

- Ansvara för PR och en gemensam plattform för relationsmarknadsföring.

- Driva och utveckla den gemensamma tekniska plattformen visitblekinge.se.
- Skapa strategiska samarbeten med regioner och destinationer.
- Bearbeta agenter, återförsäljare och byråer.
- Bidra till produktutveckling och paketering inom näringen.
- Växla upp medlemmarnas insats så att vi tillsammans gör ett större avtryck.

**Mål:** Genomföra bildandet av en regional organisation för Blekinges besöksnäring.

- Modellen för organisation och finansiering är förankrad i Region Blekinge, Länsstyrelsen Blekinge och länets fem kommuner. Blekinges nya marknadsbolag Visit Blekinge AB bildades den 7 juli 2014.

Det övergripande målet att mäta attraktionsindex en gång per mandatperiod fastställer Blekinges samlade attraktionskraft. Attraktionsindex mättes 2014. Läs mer på sidan 18. Resultatet från undersökningen presenterades på Blekingedagen 2014.

## 8.2.2. Insatsområde Livskvalitet i Blekingestrategin

Insatsområde Livskvalitet handlar om att erbjuda goda livsvillkor där människor mår bra. Mycket av arbetet sker i kommunerna och Landstinget Blekinge.

Folkhälsa är en viktig pusselbit i insatsområdet Livskvalitet i Blekingestrategin. Under året har Region Blekinge varit involverade i processen med att ta fram en folkhälsopolicy för Blekinge som Landstinget Blekinge ansvarar för.

Demografin och hög ungdomsarbetslöshet är ett hot mot Blekinge som inkluderande samhälle. Risken finns också att de unga som Blekinge behöver för att utvecklas positivt flyttar någon annanstans. Initiativ som Ungdomskraft Blekinge inom insatsområde Arbetsliv har därför också stor betydelse i insatsområde Livskvalitet. Likaså har projektet *Regionala strukturbilder* i insatsområde Tillgänglighet koppling till insatsområde Livskvalitet. Se även under respektive insatsområde nedan.



### Ungdomskraft Blekinge

*I initiativet Ungdomskraft Blekinge tog blekinge-aktörer fram en handlingsplan för att halvera ungdomsarbetslösheten i Blekinge till år 2017. Handlingsplanen beskriver aktörernas samsyn kring målsättningar, arbetssätt och fokusområden för att lösa ungdomsarbetslösheten.*



### 8.2.3. Insatsområde Arbetsliv i Blekingestrategin

Blekinges arbetsmarknad är sårbar eftersom det finns relativt få arbetsgivare och många konjunktur känsliga verksamheter. Det finns därmed ett behov av att öka samverkansytorna så att det blir lättare att agera kraftfullt tillsammans i olika satsningar. Enligt OECD är kunskapsintensitet och förnyelseförmåga viktiga komponenter för en regions långsiktiga utveckling. Genom Blekingestrategin fokuserar vi på ett expansivt näringsliv, starkt innovationsklimat, god kompetensförsörjning samt miljö-, energi- och klimatsmart näringsliv.

Region Blekinges roll är att, utifrån ett samlat behov för arbetslivet i Blekinge, stimulera och samordna utvecklingsinsatser. Detta genom att fungera som länk mellan olika initiativ - så att de regionala tillväxtmedlen kan användas som hävstång för att ta del av nationella och internationella finansieringsmöjligheter. För att lyckas med det är kopplingen till regionala aktörer avgörande: kommunernas näringslivsenheter; regionens kluster; BTH och övriga utbildningsanordnare; Arbetsförmedlingen samt övriga företagsfrämjande organisationer, både regionalt och nationellt.

Under året antogs en nationell innovationsstrategi och en nationell strategi för regional tillväxt och attraktionskraft. I Blekinge har vi deltagit i olika arrange-

mang med anknytning till den nationella innovationsstrategin och processat fram en motsvarande regional strategi.

Ett övergripande mål som utvecklas gemensamt mellan regioner i landet, är att mäta innovationsklimatet genom ett så kallat innovationsindex. Detta finns beskrivet i Blekingestrategin och kommer att mätas minst en gång per mandatperiod som ett komplement till attraktionsindex.

Andra initiativ är *Garnison Blekinge* - ett projekt som driver Blekinges gemensamma intresse inför kommande försvarsbeslut - och Baltic Maritime Science Park (BMSP); ett embryo till ett internationellt kluster inom sjösäkerhet grundat av Region Blekinge, BTH, Sjöfartshögskolan i Kalmar, Kustbevakningen och marinen.

**Mål:** Stärka genomförandet av Blekingestrategin genom framtagande av handlingsplan för insatsområde Arbetsliv inom Blekingestrategin.

- Strategier som bidrar till insatsområde Arbetsliv är: kompetensförsörjningsstrategin, innovationsstrategin och handlingsplan för kraftsamling för halverad ungdomsarbetslöshet. Arbete pågår med att ta fram en gemensam modell för hur vi ska arbeta med etableringar i Blekinge tillsammans med regionens näringslivschefer och Business Sweden (tidigare Invest in Sweden).



- Stärka utvecklingen av innovationssystemet i Blekinge genom att ta fram en regional innovationsstrategi. Underlaget för Blekinges innovationsstrategi är processat i samverkan med olika regionala genomförandeorganisationer. Bland annat har ett innovationsseminarium på Eriksberg arrangerats tillsammans med nationella parter. Vi har också deltagit vid Ingenjörsvetenskapsakademins arrangemang kopplat till den nationella innovationsstrategin. Remissupplagan av En Innovationsstrategi för Blekinge är framtagen och remissomgången avslutad. Regionstyrelsen väntas fatta beslut i april 2015.
- Stärka kompetensförsörjningen i Blekinge genom att tillsammans med bland annat utbildningsaktörer ta fram en strategi som skapar bättre matchning mot arbetsmarknadens behov. En kompetensförsörjningsstrategi är framtagen. Remissförfarandet har varit brett enligt beslut av Kompetensrådet. Regionstyrelsen väntas fatta beslut i början av 2015.

**Mål:** Driva och genomföra Ungdomskraft 2014 som en kraftsamling i syfte att halvera ungdomsarbetslösheten till 2017.

- Region Blekinge leder samverkansprocessen Ungdomskraft Blekinge som syftar till att öppna arbetsmarknaden för unga vuxna. Kommuner-

na, länsstyrelsen, BTH, landstinget, Almi och Arbetsförmedlingen har för bundit sig till målet; att i samverkan halvera ungdomsarbetslösheten i Blekinge till år 2017.

- Region Blekinge har under 2014 tilldelat regionala tillväxtmedel för att driva samverkansprocessen Ungdomskraft Blekinge, med etablering av *Navigatortrum* i Blekinges kommuner med Karlskrona kommun som projektägare. Samverkansarbetet ska även förbereda Blekinge för ansökan i Europeiska Socialfondens nya programområde 3 - Sysselsättningsinitiativet för unga. Andra exempel för att stärka de ungas ställning på arbetsmarknaden är satsningar på ungt entreprenörskap; projekt *Förebygga skolavhopp* och att utveckla samverkan mellan skola och näringsliv.

#### 8.2.4. Insatsområde Tillgänglighet i Blekingestrategin

Förbättrad tillgänglighet är avgörande för Blekinges utveckling, såväl till expansiva områden i Öresundsregionen som till våra grannländer på andra sidan Östersjön och österut. Bättre tillgänglighet skapar både större arbetsmarknad och ger tillväxtpotentialer för näringslivet. Genom att utveckla hamnarna i Blekinge får Sverige bättre förutsättningar för godstransporter och kontakter över Östersjön.

Flera processer med kopplingar till våra uppdrag är igång: En ny länstransportplan är beslutad och det pågår ett arbete med att ta fram ett nytt trafikförsörjningsprogram för Blekinge. Parallellt sker ett påverkansarbete av utvecklingen inom TEN-T (europeiska transportplaneringen) och planeringen av den nationella infrastrukturen, vilken Trafikverket ansvarar för. Alla initiativ löper över flera olika nivåer med kontakter från lokal nivå (kommuner, hamnar och flygplats) till nationell och interregional nivå.

Enligt länstransportplanen ska Region Blekinge bidra till att befästa Blekinges position och strategiska läge för ökad svensk handel över Östersjön mot östra Europa och Centraleuropa. Vi ska också bidra till att öka möjligheterna till pendling över länsgränserna och höja attraktiviteten i kollektivtrafiken genom kortare restider och ökad turtäthet.

Den digitala infrastrukturen är en viktig komponent i framtidens arbetsliv och informationssamhälle i hela Blekinge. I Blekinge har vi konkretiserat vad vi vill åstadkomma i den regionala digitala agendan ReDa.

**Mål:** Stärka genomförandet av Blekingestrategin genom framtagande av handlingsplan för insatsområde Tillgänglighet inom Blekingestrategin.

- Länstransportplan beslutad.
- Sträckan E22 Sölve - Stensås invigdes under året.
- Samverkan sker både inom Blekinge men också inom den ideella föreningen för sydsvensk region. Möjligheter för att kunna genomföra delar av arbetet med stöd från internationella samverkansprojekt undersöks. Förberedelser för ett förstudiearbete som ska leda fram till ett underlag för en större projektansökan är påbörjade.
- Fokus läggs också på att utveckla samverkan för planering av transportsystemet för ökad tillgänglighet. Sydsvensk regionbildning har inlett arbetet med att ta fram en gemensam, regional systemanalys som underlag till utvecklingen av regionernas infrastruktur och kollektivtrafik. Inför revideringen av transportplanerna 2018 sker flera parallella aktiviteter, exempelvis funktionellt prioriterat vägnät; stambanan.com (hög hastighetsbanans lokalisering); Sydostlänken och ökad kapacitet på Blekinge kustbana.



- Det pågår en process med att ta fram ett nytt, samstämigt trafikförsörjningsprogram från 2016. Detta är regionstyrelsens verktyg för att styra den långsiktiga planeringen av hur kollektivtrafiken kan främja Blekinges utveckling.
- Region Blekinge håller på att upprätta planer för *Kunskapssamverkan Blekinge transportsystem*, ett samverkansprojekt med BTH, som bidrar med spetskompetens inom hållbar utveckling och infrastruktur.
- *Strukturbild Blekinge* är ett projekt som syftar till att stärka kopplingen mellan kommunernas fysiska och översiktliga planering och det regionala strategin och utvecklingsarbetet. Lokalt och regionalt förankrat planeringsunderlag är under utarbetning och det finns även former för en kontinuerlig dialog.
- Vi håller på att söka interregprojekt i Södra Östersjöprogrammet inom området godstransporter Skåne-Blekinge.

**Mål:** Ta fram en plan för halvtimmestrafik på Blekinge kustbana att förankra i kommande trafikförsörjningsprogram 2016.

- Arbetet är påbörjat.

**Mål:** Stärka utvecklingsarbetet med den regionala, digitala agendan ReDa.

- Handlingsplanen för ReDa är antagen av Regionstyrelsen och genomförandeprocesser pågår. Under hösten arrangerades en seminariedag för att följa upp hur arbetet fortlöper. Arbetet sker i bred samverkan med bland andra länsstyrelsen, Blekinges kommuner och landstinget.



### 8.3. Verksamhetsområde trafik

**Arbetar med:** att utveckla kollektivtrafiken enligt målen i trafikförsörjningsprogrammet genom att handla upp, verkställa och marknadsföra den upphandlade kollektivtrafiken. Trafiken drivs huvudsakligen under varumärket Blekingetrafiken.

**Anställda:** 36<sup>1</sup> (33 tillsvidareanställda varav 13 män och 20 kvinnor och 3 visstidsanställda varav 1 man och 2 kvinnor).

**Medlemsbidrag:** 198,8 mnkr.

**Övrig finansiering:** Trafikintäkter (biljetter).

**Större projekt:** *Införandet av fossilfria bussar.*

Under året kom hela verksamheten att bli en del av Region Blekinge. Blekingetrafiken AB överlät därmed gällande avtal och verksamhet till regionen. Det har påbörjats ett arbete för gemensamma strukturer och ökad helhetssyn inom all regional verksamhet. Kollektivtrafiken ska ännu tydligare bli ett verktyg i processen att utveckla ett attraktivt Blekinge. I arbetet med trafikförsörjningsprogrammet för perioden 2016-2019 har det blivit ännu tydligare att utvecklingsarbetet måste vara mycket långsiktigt, med siktet inställt på en punkt långt bortom programperioden. Detta måste

i sin tur även börja genomsyra beslut på kortare sikt. Flera redan fattade beslut med långsiktig verkan verkställdes under året, bland annat det nya, tioåriga bussavtalet, som medför att hela bussflottan blir fossilfri. För att göra Kustbussen tillgänglig för funktionshindrade har vi under året infört dubbeldäckare på dessa linjer. I slutet av året lanserades halvtimmes- trafik på tågsträckan Kristianstad-Karlshamn och studentrabatterna harmoniserades mellan de län som gränsar till Blekinge.

Det nya bussavtalet innebär att bussförarna av säkerhetsskäl inte längre ska behöva hantera kontanter. Vi har därför infört en ny mobilbiljett och möjlighet att betala med bankkort på bussarna.

På uppdrag av Karlskrona kommun genomfördes på försök sommartrafik med båt mellan Trossö, Aspö och Hasslö. Linje 7 i stadstrafiken i Karlskrona slogs ihop med linje 1. Därmed fick den nya linjen mellan Saltö och Lyckeby tiominuterstrafik, vilket omedelbart ledde till en märkbar resandeökning.

Trafiken mellan Karlskrona och Ronneby Airport övergick under året över till kommersiell trafik, vilket innebär att två privata bussbolag började konkurrera om kunderna på sträckan.

<sup>1</sup> Därutöver har 12 timavlönade haft kortare projektanställningar, exempelvis ungdomar som arbetat med marknadsföringsinsatser.

### **Trafikförsörjningsprogram**

Under året inleddes processen med det regionala trafikförsörjningsprogrammet för kommande programperiod. Trafiknämnden är beredande organ inför regionstyrelsens beslut och genomförde bland annat flera dialogmöten med regionens medlemmar.

Trafikförsörjningsprogrammet ska på ett övergripande sätt visa hur man från ett politiskt perspektiv önskar att kollektivtrafiken ska utvecklas under kommande år. Det har påbörjats en inventering för att uppdatera i vilka dokument och strategiska planer kollektivtrafiken kan spela en roll, till exempel kommunernas översiktsplaner och den regionala klimat- och energistrategin. Grundläggande är naturligtvis Blekingestrategin 2014-2020, men också Länstransportplanen är avgörande för att få infrastruktursatsningarna att gå hand i hand med den önskade utvecklingen.

### **Måluppfyllelse trafikförsörjningsprogrammet**

I det regionala trafikförsörjningsprogrammet finns ett antal uppställda mål för kollektivtrafiken. Dessa specificeras och kommenteras i den efterföljande texten.

### **Resandeutveckling**

Det övergripande målet är att fördubbla resandet till 2030, jämfört med 2008. Det finns inget delmål för 2014, utan de gäller enligt nedan:

2015	25 %
2020	50 %
2030	100 %

### **Indikator**

Resandeutvecklingen sammanställs och redovisas kvartalsvis. Antalet resor 2014 uppgår till 8,3 miljoner, vilket innebär en marginell ökning med 0,4 % jämfört med föregående år. Delmålet för 2015 är 9,4 miljoner resor.

### **Klimat- och miljömål**

Busstrafiken ska i huvudsak, efter genomförd upphandling, drivas med ett miljöanpassat, icke-fossilt drivmedel och fordonen ska vara väl anpassade till trafikmiljön.

### **Indikator**

Uppföljning av utsläpp och användning av fossilfritt drivmedel sker genom ett miljöledningssystem och genom årlig uppföljning av trafikavtal. Målen har uppfyllts i och med kraven i det nya bussavtalet, som

började gälla i augusti 2014. Ett miljöledningssystem har anskaffats för att följa upp utsläpp och användning av fossilfritt drivmedel.

### **Ekonomimål**

En effektiv trafik med god kostnadstäckning ska eftersträvas. Nya satsningar på trafik behöver alltid tid för inarbetning men ska efter etablering bidra till att trafikområdet som helhet behåller en god kostnadstäckningsgrad.

### **Indikator**

Kostnadstäckningsgraden beräknas och redovisas varje år. Kostnadstäckningsgraden 2014, enligt Trafikanalys definition, uppgår till 47 %.

### **Kvalitetsmål**

Det finns ett antal kvalitetsmål kopplade till Blekinges kollektivtrafik: den ska vara attraktiv och ha en allmänt hög standard avseende säkerhet, service, renhållning, tidhållning och kundärenden.

### **Indikatorer**

- Kundundersökningar i tåg och busstrafiken genomförs årligen.
- Tidhållningen mäts kontinuerligt. Sammanställning och redovisning sker varje år.

Arbetet med att Blekinges kollektivtrafik ska upprätthålla hög kvalitet är ett ständigt pågående arbete som genomsyrar hela verksamheten. Kundundersökningar genomförs årligen och resultatet används i förbättringsarbetet. Tidhållningen mäts kontinuerligt och åtgärder vidtas löpande för öka punktlighet.

### **Mål kundfokus**

Kundnöjdhetsindex ska överstiga genomsnittligt index för riket. Med kundnöjdhetsindex avses det index som anger hur nöjda kunderna är med den senaste resan enligt Svensk Kollektivtrafiks årliga undersökning Kollektivtrafikbarometern.

### **Indikator**

Mätning av nöjdkundindex, Svensk Kollektivtrafiks undersökning Kollektivtrafikbarometern. Mäts och redovisas årligen. Målet är uppfyllt. Resultatet för Blekinge uppgår till 83 % (genomsnittligt index för riket 81 %). Hela vår verksamhet har kunden och kundens behov och önskemål som utgångspunkt. Vi arbetar för ett



ökat resande och då finns naturligtvis kunden i fokus i allt som görs. Det är av yttersta vikt att varumärket Blekingetrafiken står för bra kollektivtrafik.

#### **Restidsmål**

Det finns ett antal mål kopplade till restid. Det centrala budskapet är att restiderna med kollektivtrafiken måste bli kortare för att kunna konkurrera med bilen.

#### **Indikator**

Restidskvoter mäts i den regionala busstrafiken samt på ett antal utvalda stråk lokalt. Redovisning sker årligen. Att vara ett konkurrenskraftigt alternativ till bilen är grunden för all trafikplanering - både på kort och på lång sikt. Arbetet med att mäta restidskvoterna kommer att vara i full gång under 2015.

#### **Mål priser och biljetter**

Det finns ett antal mål kopplade till priser och biljetter. Det ska vara en enkel och lättförståelig prisstruktur och taxan på en nivå så att den kan attrahera nya resenärer till kollektivtrafiken. Det ska vara lika enkelt att resa i som mellan länen.

#### **Indikator**

Mätning av prisvärdhet, Svensk Kollektivtrafiks undersökning Kollektivtrafikbarometern. Mäts och redovisas årligen. Resultatet för Blekinge uppgår till 47 % (genomsnittligt index för riket 43 %). Målet är uppfyllt.

#### **Tillgänglighetsmål**

Kollektivtrafiken ska vara väl anpassad för att möjliggöra resor med olika funktionsnedsättningar.

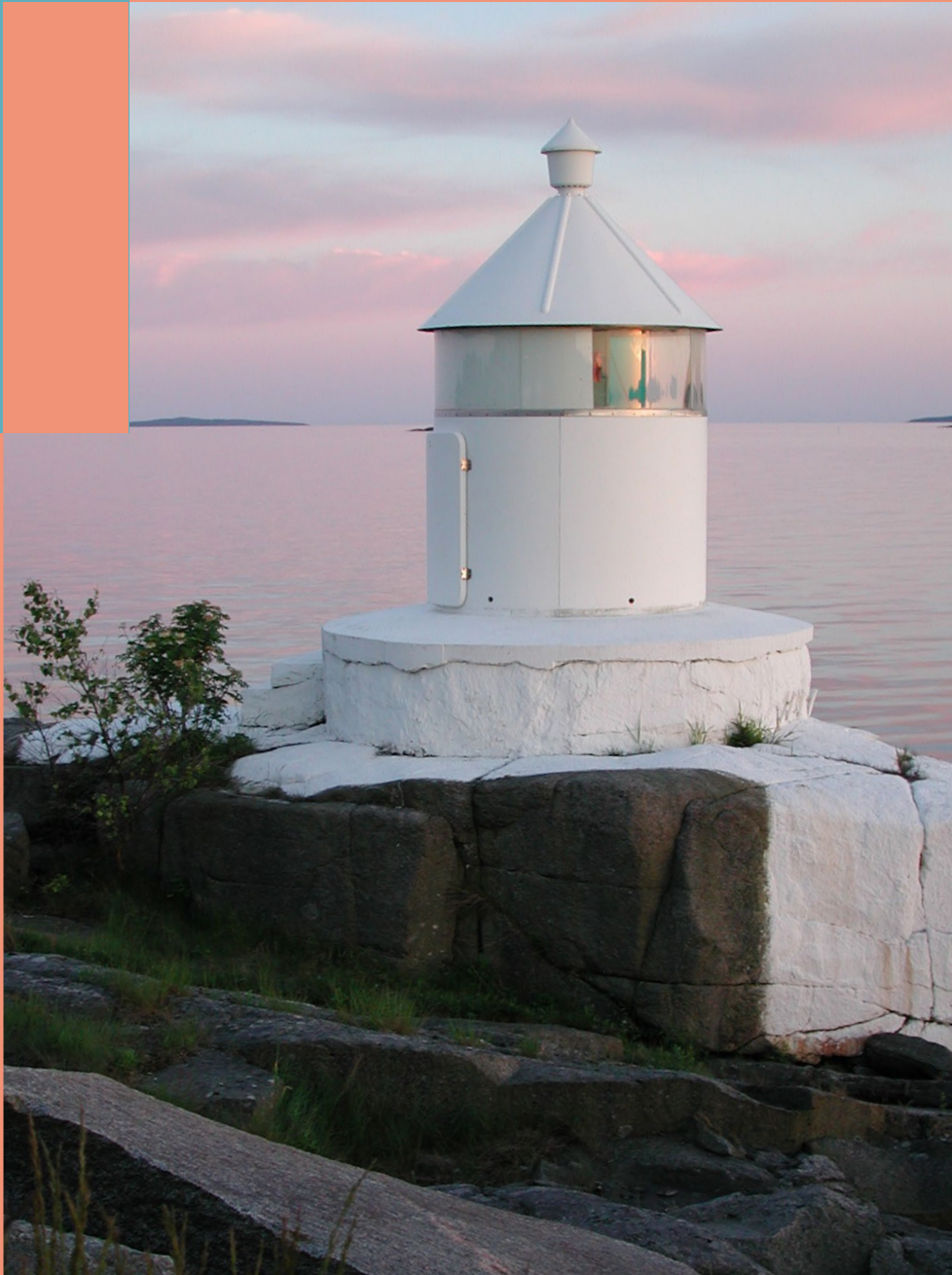
#### **Indikator**

Antalet hållplatser med fler än 20 resenärer per dag som inte är tillgänglighetsanpassade redovisas årligen. Blekinge har kommit långt i arbetet med att tillgänglighetsanpassa hållplatserna. Cirka 120 hållplatslägen på hållplatser med fler än 20 resande per dag är inte tillgänglighetsanpassade. Efter att den senaste upphandlingen av ny busstrafik genomförts är samtliga fordon tillgänglighetsanpassade.



# 9

## 9. Ekonomisk uppföljning



Under 2014 har omsättningen varit 471,3 mnkr (sammansatt redovisning) jämfört med 539,2 mnkr 2013. Omsättningen är lägre jämfört med föregående år pga. uttag av obeskattade reserver vilket inneburit ett lägre intressentbidrag samt att projektintäkterna var lägre. Under 2014 har kollektivtrafikverksamheten bedrivits i Blekingetrafiken AB under årets fyra första månader och under resten av året i Region Blekinges regi. Blekingetrafiken AB har övergått i Region Blekinge genom en så kallad inkrämsöverlåtelse. Bolaget finns alltjämt kvar och har fortfarande ett antal balansräkningsposter. Avvecklingsprocessen är lång, men balansräkningen bedöms vara helt överförd till Region Blekinge under 2015.

**Årets resultat är följande (tkr)**

	<i>Utfall</i>	<i>Budget</i>	<i>Avvikelse</i>
Region Blekinges basverksamhet	573	0	573
Verksamhetsområde Trafik	0	0	0
Verksamhetsområde Kultur -och Fritid	-540	0	-540
<b>Årets resultat</b>	<b>33</b>	<b>0</b>	<b>33</b>

En balanskravsutredning upprättades per 31 december 2014. Region Blekinge inklusive Blekingetrafiken AB har inga underskott att återställa.

**Balanskravsutredning**

	<b>tkr</b>
Ackumulerat balanskravsresultat t.o.m. 2013	4 244,5
Årets resultat	32,5
Realisationsvinster	0,0
Synnerliga skäl	0,0
<b>Ackumulerat balanskravsresultat 2014</b>	<b>4277,0</b>

**Region Blekinges ordinarie verksamhet i bokslut 2014:**

<i>Intäkter</i>	<i>mnkr</i>
Intressentbidrag	17,6
Projektintäkter och bidrag	25,3
Kulturintäkter	64,0
Medlemsbidrag kollektivtrafik inkl myndighet	188,7
Trafikintäkter	239,4
Övriga intäkter	1,6
<b>Summa intäkter</b>	<b>536,6</b>
<i>Kostnader</i>	<i>mnkr</i>
Politisk verksamhet	5,2
Regiondirektör inkl. ledningsgrupp och ledningsstöd	7,9
Verksamhetsområde Kultur och Fritid	64,5
Verksamhetsområde Regional utveckling	24,4
Verksamhetsområde Trafik/ Blekingetrafiken	425,2
Verksamhetsområde Administration	9,4
<b>Summa kostnader</b>	<b>536,6</b>
<b>Resultat</b>	<b>0,0</b>

## 9.1. Budgetkommentarer

Resultatet för helåret uppgår till 0 mnkr (budget 0) inklusive verksamhet de fyra första månaderna i Blekingetrafiken AB, det vill säga hela Region Blekinge. Det finns både positiva och negativa budgetavvikelser (se ovan samt driftredovisning sidan 49).

Den politiska organisationen - regionstyrelsen, kultur- och fritidsnämnden, trafiknämnden samt revisionskostnader - visar ett underskott på 0,4 mnkr. Detta beror på högre fasta arvoden i regionstyrelsen samt fler sammanträdesarvoden. En anpassning har skett i budget 2015 i samband med ny politisk organisation och ny mandatperiod.

Verksamhetsområde kultur och fritids intäkter är högre än budget. Resultatet är - 0,5 mnkr. Detta beror på avtal angående avtalspension för tidigare anställd samt administrativa kostnader. Dessa kostnader har inte budgeterats inom verksamhetsområdet utan till största delen täckts genom Region Blekinges medlemsavgift. För övriga verksamheter inom kultur och fritid redovisas ett nollresultat.

Resultatet för verksamhetsområde Trafik är 13,0 mnkr. Detta beror på lägre direkta trafik kostnader, däremot är intäkterna lägre på bustrafiken till största delen beroende på tågstrejken som var i juni 2014. Detta överskott betalas tillbaka till respektive medlem. Resultatet för trafiken är därefter 0 mnkr.

För verksamhetsområde Regional utveckling är kostnaderna större än budget beroende på att projektverksamheten omsätter 25,3 mnkr och budget ligger på 19,9 mnkr. Region Blekinge har fortfarande projekt som är avslutade men inte granskade och/eller slutbetalda från Tillväxtverket och EU. Lång eftersläpning föreligger; vid ett EU-projekt är fördröjningen drygt två år. Däremot har två stora EU-projekt slutgranskats under året, där kostnader avseende marknadsförings- och informationskonserter motsvarande 2 mnkr strukits på grund av brister i upphandlingsförfarandet. Dessa kostnader har täckts genom att andra projekt kunnat belastas med overhead-kostnader som i sin helhet är positivt för Region Blekinge.

Verksamhetsområde Administration visar ett överskott på 0,5 mnkr. Detta beror till stor del på att OH-kostnader i projekt har kunnat fördelas till större del än budgeterat, samt lägre kostnader avseende personal och IT.

Region Blekinges basverksamhet har varit underfinansierad under 2014. Detta har klarats dels genom besparingar dels genom projektmedel "nationellt uppdrag". Genom medlemsdialogen har en diskussion påbörjats om förändrad medlemsfinansiering.

Region Blekinge har även under 2014 valt att göra avsättning i balansräkningen avseende pensionsåtagande. Alternativet hade annars varit att likviditetsmässigt betala dessa pensionsavsättningar till SKL:s pensionsstiftelse.

### Finansiella mål budget 2014

- Kollektivtrafiken ska planeras för en så kostnads-effektiv trafik som möjligt jämfört med andra län och genomsnitt för riket. Kostnadstäckningen för länets kollektivtrafik var 2011 ca 49 %. För riket var kostnadstäckningen ca 50 % (enligt trafikförsörjningsprogrammet).
- Alla investeringar som görs i inventarier, exempelvis datorer, ska finansieras inom den löpande verksamheten, alltså av internt tillförda medel som motsvaras av resultat och årets avskrivningar (ingen skuldsättning). Upptagande av lån får ske till trafikinvesteringar enligt förbundsordningen.
- Ingen skuldsättning ska ske utöver utnyttjande av checkkredit (vid tillfällig likviditetsbrist enligt förbundsordningen). Detta gäller exklusive trafikinvesteringar enligt ovan.
- Likviditet. Text från budgetpropositionen Utgiftsområde 19: "den regionala tillväxtpolitiken utgör huvuddelen i det nationella uppdraget- Anslaget 1:1 Europeiska regionala utvecklingsfonden utgör de ekonomiska resurserna för att genomföra politiken". Region Blekinge bedriver för närvarande drygt 40 projekt som projektägare eller Lead Partner. Detta innebär en stor belastning på likviditeten på grund av att utbetalning av EU-medel eller Regionala tillväxt medel sker i efterskott, efter rekvisition av pengar.

- Räntekostnader som uppstår är ingen godkänd kostnad utan måste snabbt täckas av Region Blekinges medlemsintäkter. Ambitionen är att så snabbt som möjligt rekvirera medel löpande för att minimera räntekostnaden. Användandet av medlemsavgiften för att finansiera räntekostnaden kan ses som en möjlighet att öka den externa finansieringen.

#### **Resultat finansiella mål per den 31 december 2014**

- Kostnadstäckningsgraden för länets kollektivtrafik var år 2014 47 %. Tidigare var kostnadstäckningsgraden 50 %, denna har sjunkit beroende på att det har startat ny tågtrafik under året. Målet är uppnått.
- Alla investeringar ska finansieras med internt tillförda medel, det vill säga resultat plus avskrivningar. I årsbokslutet är internt tillförda medel 29,3 mnkr. Investeringar är gjorda med 4 mnkr. Målet är uppnått.
- Ingen skuldsättning ska ske utöver trafikinvesteringar - vilket heller inte skett. Målet är uppnått.
- Likviditet och räntekostnader. Per 31 december 2014 har Region Blekinge ett räntenetto uppgående till - 6,8 mnkr. Räntekostnader för lån på 140 mnkr avser tåginvesteringar och uppgår till 7,2 mnkr. Ränteintäkterna uppgår till 0,4 mnkr. Målet är uppnått.

## 9.2. Resultaträkning

Bokslut Region Blekinge per 2014-12-31 inkl. sammanställd redovisning för Region Blekinge och Blekingetrafiken AB

RESULTATRÄKNING (TKR)	Not	Sammanställd redovisning		Region Blekinge		Blekingetrafiken AB	
		14-12-31 Bokslut	13-12-31 Bokslut	14-12-31 Bokslut	13-12-31 Bokslut	14-12-31 Bokslut	13-12-31 Bokslut
Verksamhetens intäkter	1	264 911	294 709	211 003	120 176	67 609	174 533
Verksamhetens kostnader	2,3	-513 145	-543 470	-397 622	-364 005	-130 724	-366 329
Avskrivningar	4	-16 301	-16 229	-16 301	-1 051	0	-15 178
<b>VERKSAMHETENS NETTOKOSTNADER</b>		<b>-264 535</b>	<b>-264 990</b>	<b>-202 920</b>	<b>-244 880</b>	<b>-63 115</b>	<b>-206 974</b>
Intressentbidrag	5	206 378	244 494	206 378	244 494	1 500	186 865
<b>RESULTAT FÖRE FINANSIELLA POSTER</b>		<b>-58 157</b>	<b>-20 495</b>	<b>3 458</b>	<b>-386</b>	<b>-61 615</b>	<b>-20 109</b>
Finansiella intäkter	6	456	1 229	317	439	139	790
Finansiella kostnader	7	-7 230	-6 625	-3 742	-33	-3 488	-6 592
<b>RESULTAT EFTER FINANSIELLA POSTER</b>		<b>-64 931</b>	<b>-25 891</b>	<b>33</b>	<b>20</b>	<b>-64 964</b>	<b>-25 911</b>
Bokslutsdispositioner	8	64 964	25 911	0	0	64 964	25 911
Skatt på årets resultat	9	0	0	0	0	0	0
<b>ÅRETS RESULTAT</b>		<b>33</b>	<b>20</b>	<b>33</b>	<b>20</b>	<b>0</b>	<b>0</b>

## 9.3. Balansräkning

BALANSRÄKNING (TKR)		Sammanställd redovisning		Region Blekinge		Blekingetrafiken AB	
	Not	14-12-31 Bokslut	13-12-31 Bokslut	14-12-31 Bokslut	13-12-31 Bokslut	14-12-31 Bokslut	13-12-31 Bokslut
<b>TILLGÅNGAR</b>							
<i>Anläggningstillgångar</i>							
Materiella anläggningstillgångar	10	158 158	170 508	158 158	786	0	169 722
<i>Finansiella anläggningstillgångar</i>							
Aktier och andelar	11	1 217	1 217	4 217	3 020	0	1 197
Summa anläggningstillgångar		159 375	171 725	162 375	3 806	0	170 919
<i>Omsättningstillgångar</i>							
Kortfristiga fordringar	12	88 349	87 616	97 714	89 997	15 016	21 713
Likvida medel	13	62 428	108 929	58 957	18 048	3 472	90 881
Summa omsättningstillgångar		150 777	196 545	156 670	108 045	18 487	112 594
<b>SUMMA TILLGÅNGAR</b>		<b>310 152</b>	<b>368 270</b>	<b>319 045</b>	<b>111 851</b>	<b>18 487</b>	<b>283 513</b>
<b>SKULDER OCH EGET KAPITAL</b>							
Eget kapital	14	4 277	69 209	4 265	4 232	3 013	67 977
		4 277	69 209	4 265	4 232	3 013	67 977
<i>Långfristiga skulder</i>							
Skulder till kreditinstitut	15	140 000	140 000	140 000	0	0	140 000
		140 000	140 000	140 000	0	0	140 000
<i>Kortfristiga skulder</i>							
Pensionsskuld och pensionsavsättning	16	6 848	6 115	6 848	6 115	0	0
Övriga kortfristiga skulder	17	159 027	152 946	167 933	101 505	15 475	75 536
Summa kortfristiga skulder		165 875	159 061	174 781	107 619	15 475	75 536
<b>SUMMA EGET KAPITAL OCH SKULDER</b>		<b>310 152</b>	<b>368 270</b>	<b>319 045</b>	<b>111 851</b>	<b>18 487</b>	<b>283 513</b>

## 9.4. Kassaflödesanalys

KASSAFLÖDESANALYS (TKR)		Sammanställd redovisning		Region Blekinge		Blekingetrafiken AB	
	Not	14-12-31 Bokslut	13-12-31 Bokslut	14-12-31 Bokslut	13-12-31 Bokslut	14-12-31 Bokslut	13-12-31 Bokslut
<b>DEN LÖPANDE VERKSAMHETEN</b>							
Resultat före finansiella poster		-57 618	-20 495	3 998	-386	-61 615	-20 109
Obeskattade reserver		0	0	0	0	0	0
Avskrivningar	4	16 301	16 229	16 301	1 051	0	15 178
Finansiella intäkter	6	456	1 229	317	439	139	790
Finansiella kostnader	7	-7 230	-6 626	-3 742	-33	-3 488	-6 592
Inkomstskatt	9	0	0	0	0	0	0
Förändring av kortfristiga fordringar	12	-733	63 713	-7 717	24 911	6 697	38 802
Förändring av kortfristiga skulder	17	6 274	8 483	66 622	-9 650	-60 061	18 133
<b>Kassaflöde från den löpande verksamheten</b>		<b>-42 549</b>	<b>62 534</b>	<b>75 779</b>	<b>16 332</b>	<b>-118 328</b>	<b>46 202</b>
<b>INVESTERINGAR</b>							
Investering i finansiella anläggningstillgångar	11	0	0	-1 197	0	1 197	0
Investering i materiella anläggningstillgångar	10	-3 951	-5 293	-173 673	-1 167	169 722	-4 127
<b>Kassaflöde från investeringsverksamheten</b>		<b>-3 951</b>	<b>-5 293</b>	<b>-174 870</b>	<b>-1 167</b>	<b>170 919</b>	<b>-4 127</b>
<b>FINANSIERINGSVERKSAMHETEN</b>							
Upptagna lån	15	0	0	140 000	0	-140 000	0
<b>Kassaflöde från finansieringsverksamheten</b>		<b>0</b>	<b>0</b>	<b>140 000</b>	<b>0</b>	<b>-140 000</b>	<b>0</b>
Årets kassaflöde		-46 501	57 241	40 909	15 165	-87 409	42 075
Likvida medel vid årets början	13	108 929	51 688	18 048	2 883	90 881	48 805
<b>Likvida medel vid årets slut</b>	<b>13</b>	<b>62 428</b>	<b>108 929</b>	<b>58 957</b>	<b>18 048</b>	<b>3 472</b>	<b>90 881</b>



## 9.5. Drift- och investeringsredovisning

DRIFTREDOVISNING (MNKR)				
Region Blekinge inkl. Blekingetrafiken AB				
	2014-12-31 Bokslut	2014-12-31 Årsbudget	2014-12-31 Avvikelse	13-12-31 Bokslut
<b>Intäkter</b>				
Intressentbidrag	17,6	17,7	-0,1	17,1
Projektintäkter och bidrag	25,3	19,9	5,4	42,8
Kulturintäkter	64,0	62,5	1,5	66,0
Medlemsbidrag kollektiv- trafik inkl. kollektivtrafik- myndighet	188,7	201,7	-13,0	227,5
Trafikintäkter	239,4	155,6	83,8	0,0
Övriga intäkter	1,6	0,0	1,6	11,7
<b>Summa intäkter</b>	<b>536,6</b>	<b>457,4</b>	<b>79,2</b>	<b>365,1</b>
<b>Kostnader</b>				
Politisk verksamhet	5,2	4,8	-0,4	5,0
Regiondirektör inkl ledningsstöd och lednings- grupp	7,9	8,5	0,6	5,3
Verksamhetsområde Kultur och Fritid	64,5	62,9	-1,6	66,4
Verksamhetsområde Regi- onal utveckling	24,4	23,4	-1,0	44,2
Verksamhetsområde Tra- fik/Blekingetrafiken	425,2	347,9	-77,3	236,0
Verksamhetsområde Admi- nistration	9,4	9,9	0,5	8,2
<b>Summa</b>	<b>536,6</b>	<b>457,4</b>	<b>-79,2</b>	<b>365,1</b>
INVESTERINGS- REDOVISNING (TKR)				
Region Blekinge inkl. Blekingetrafiken AB				
	14-12-31 Årsbokslut	2014 Årsbudget	14-12-31 Avvikelse	13-12-31 Årsbokslut
<b>Trafikinvesteringar</b>	<b>2 574,0</b>	<b>6 052,5</b>	<b>3 478,5</b>	<b>3 907,7</b>
- Hållplatsutrustning	138,0	0,0	-138,0	392,1
- Biljettmaskinutrustning	2 071,0	0,0	-2 071,0	2 294,7
- Övriga trafik- investeringar	365,0	0,0	-365,0	1 220,9
<b>Övriga investeringar</b>	<b>1 377,1</b>	<b>400,0</b>	<b>-977,1</b>	<b>1 252,4</b>
- IT-system, licenser	826,3	0,0	-826,3	771,3
- Datorer	157,4	0,0	-157,4	46,1
- Inventarier, övrigt	393,4	0,0	-393,4	435,0
<b>Summa</b>	<b>3 951,1</b>	<b>6 452,5</b>	<b>2 501,4</b>	<b>5 160,1</b>

## 9.6. Redovisningsprinciper

Årsredovisningen har upprättats enligt kommunal redovisningslag (1996:614) och i enlighet med god redovisningssed. Att lagen om kommunal redovisning och god redovisningssed följs innebär bland annat att:

- Intäkter redovisas i den omfattning det är sannolikt att de ekonomiska tillgångarna kommer att tillgodogöras Region Blekinge och att intäkterna kan beräknas på ett tillförlitligt sätt
- Fordringar har upptagits till de belopp de beräknas inflyta
- Tillgångar och skulder har upptagits till anskaffningsvärde där inget annat anges
- Värdering av kortfristiga placeringar har gjorts till det lägsta av verkligt värde och anskaffningsvärdet

### Periodisering

Periodisering har skett för att ge en rättvisande bild av regionens resultat och finansiella ställning för den aktuella perioden. Det innebär att utgifter kostnadsförts det år förbrukning skett och inkomster intäktsförts det år intäkten genererats. Konsekvensprincipen, väsentlighetsprincipen och försiktighetsprincipen, vilka i viss mån modifierar huvudprincipen, tillämpas i förekommande fall. Gränsen för periodisering går vid ett halvt basbelopp.

### Pensionsskuld

I Pensionsskuld redovisas hela pensionsskulden enligt KPA:s beräkning efter reduktion för tillgångarna i pensionsstiftelsen.

### Fordringar

Fordringar har tagits upp med de belopp vilka de efter individuell prövning beräknas inflyta.

### Anläggningstillgångar

Anläggningstillgångar har övertagits från Blekingetrafiken AB till ett värde av 169 772 tkr genom en inkråmsöverlåtelse. Komponentavskrivning har införts från och med 2014. Samtliga anläggningstillgångar förutom tågfordon bedöms bestå av en komponent. Tågfordonen har delats upp i de tre komponenterna vagnkorg, drivlina och inredning. Vagnlina och drivlina skrivs av på 13 år och inredningen skrivs av på 3 år.

Resultatet försämrades med ca 0,5 mnkr vid införande av komponentavskrivning jämfört med tidigare avskrivningsmodell.

### Övriga materiella anläggningstillgångar

Avskrivningstiden för inventarier är 5 år och datorer 3 år. Utrangeringar har gjorts under året med 1 395 tkr. Inga försäljningar har gjorts under året.

### Finansiella anläggningstillgångar

Region Blekinge köpte samtliga aktier i Blekingetrafiken AB till nominellt värde, 3 mnkr, 2012-01-01. Aktier är tecknade i E22 AB till ett nominellt värde om 20 tkr. Region Blekinge har dessutom tillskjutit ett ovillkorat aktieägartillskott om 980 tkr till bolaget.

Aktier finns dessutom i:	Värde
Samtrafiken Sverige AB	30 000 kr
Kust till Kust AB	15 000 kr
Transitio AB	1 000 000 kr
Öresundståg AB	120 000 kr
Insats Ascan ek. förening	32 200 kr

### Sammanställd redovisning

Den sammanställda redovisningen visar Region Blekinges verksamhet för 2014 inklusive Blekingetrafiken AB.

Redovisningen har upprättats enligt förvärvsmetoden med proportionell konsolidering, i detta fall 100 % då det är ett helägt dotterbolag. Därefter har de interna mellanhavandena tagits bort och obeskattade reserver har till alla delar räknats som eget kapital och avsättningar.

## Peter Pan

*Under sommaren kunde vi få följa med Tingeling och Peter Pan till landet Ingenstans, och där fick vi möta den läskiga Kapten Krook! Detta var en samproduktion mellan Region Teatern Blekinge Kronoberg, Karlskrona kommun samt Musik i Blekinge.*



## 9.7. Noter resultaträkning

NOTER TILL RESULTAT- RÄKNING (TKR)	Sammanställd redovisning		Region Blekinge		Blekingetrafiken AB	
	14-12-31 Bokslut	13-12-31 Bokslut	14-12-31 Bokslut	13-12-31 Bokslut	14-12-31 Bokslut	13-12-31 Bokslut
<b>Not 1 Verksamhetens intäkter</b>						
Verksamhetens intäkter enligt driftredovisning	536 208	566 344	417 697	365 109	134 212	388 099
varav finansiella intäkter o jämförelsestörande post	-456	-1 229	-317	-439	-139	-790
varav intressentbidrag	-206 378	-244 494	-206 378	-244 494	-1 500	-186 865
varav bokslutsdispositioner	-64 964	-25 911	0	0	-64 964	-25 911
<b>Verksamhetens intäkter enligt resultaträkningen</b>	<b>264 911</b>	<b>294 709</b>	<b>211 003</b>	<b>120 176</b>	<b>67 609</b>	<b>174 533</b>
<b>Not 2 Verksamhetens kostnader</b>						
Verksamhetens kostnader enligt driftredovisning	-536 676	-565 774	-417 665	-365 089	-134 212	-388 099
varav avskrivningar	16 301	16 229	16 301	1 051	0	15 178
varav finansiella kostnader	7 230	6 625	3 742	33	3 488	6 592
<b>Verksamhetens kostnader enligt resultaträkningen</b>	<b>-513 145</b>	<b>-542 920</b>	<b>-398 172</b>	<b>-364 005</b>	<b>-130 724</b>	<b>-366 329</b>
<b>Not 3 Kostnader politisk organisation</b>						
Regionstyrelsen inkl. AU o RS-ordförande	-3 822	-3 841	-3 822	-3 841	0	0
Kultur- och fritidsnämnden	-309	-358	-309	-358	0	0
Trafiknämnden	-492	-573	-492	-573	0	0
Revisorer inkl. revisionsprojekt	-303	-168	-303	-168	0	0
Till styrelsens förfogande	-286	-134	-286	-134	0	0
<b>S:a politiska kostnader</b>	<b>-5 211</b>	<b>-5 074</b>	<b>-5 211</b>	<b>-5 074</b>	<b>0</b>	<b>0</b>
<b>Not 4 Avskrivningar</b>						
Avskrivningar tåg, maskiner, inventarier o programv	-16 301	-16 229	-16 301	-1 051	0	-15 178

NOTER TILL RESULTAT- RÄKNING (TKR) FORTS.	Sammanställd redovisning		Region Blekinge		Blekingetrafiken AB	
	14-12-31 Bokslut	13-12-31 Bokslut	14-12-31 Bokslut	13-12-31 Bokslut	14-12-31 Bokslut	13-12-31 Bokslut
<b>Not 5 Intressentbidrag</b>						
Medlemsbidrag kollektiv- trafik inkl. myndighet	188 737	227 368	188 737	227 368	0	186 865
Medlemsbidrag regionalt uppdrag	15 698	15 235	15 698	15 235	0	0
Statsanslag 32:1 och Sekr. regionalfonden	1 943	1 891	1 943	1 891	0	0
<b>Summa</b>	<b>206 378</b>	<b>244 494</b>	<b>206 378</b>	<b>244 494</b>	<b>0</b>	<b>186 865</b>
<b>Not 6 Finansiella intäkter</b>						
Ränteintäkter bank	456	1 229	317	449	139	790
<b>Not 7 Finansiella kostnader</b>						
Räntekostnader bank	-7 230	-6 625	-3 742	-33	-3 488	-6 592
<b>Not 8 Bokslutsdispositioner</b>						
Upplösning av obeskattade reserver	64 964	25 911	0	0	64 964	25 911
<b>Not 9 Skatt</b>						
Skatt på årets resultat	0	0	0	0	0	0

## 9.8. Noter balansräkning

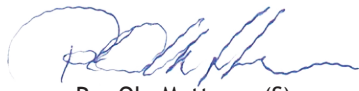
NOTER TILL BALANSRÄKNING (TKR)	Sammanställd redovisning		Region Blekinge		Blekingetrafiken AB	
	14-12-31 Bokslut	13-12-31 Bokslut	14-12-31 Bokslut	13-12-31 Bokslut	14-12-31 Bokslut	13-12-31 Bokslut
<b>Not 10 Materiella anläggningstillgångar</b>						
Inventarier						
Ingående anskaffningsvärde	4 089	339 077	4 089	2 923	0	336 154
Periodens/årets anskaffning	4 241	5 611	2 491	1 167	1 750	4 444
Inkrämsöverlåtelse	169 722	0	171 472	0	-1 750	0
Erhållna bidrag mot investering	-290	-295	-290	0	0	-295
Periodens/årets försäljning/utrangering	-1 935	-28	-1 935	0	0	-28
Utgående anskaffningsvärde	175 827	344 364	175 827	4 089	0	340 275
Ingående ackumulerade avskrivningar	-3 303	-157 653	-3 303	-2 252	0	-155 401
Årets avskrivningar	-16 301	-16 228	-16 301	-1 051	0	-15 177
Årets försäljning/utrangering	1 935	25	1 935	0	0	25
Inkrämsöverlåtelse	0	0	0	0	0	0
Utgående avskrivningar	-17 669	-173 856	-17 669	-3 303	0	-170 553
Utgående balans	158 158	170 508	158 158	786	0	169 722
<b>Not 11 Finansiella anläggningstillgångar</b>						
Aktier i E22 AB	20	20	20	20	0	0
Aktier Blekingetrafiken AB	0	0	3 000	3 000	0	0
Aktier i intresseföretag	1 197	1 197	1 197	0	0	1 197
Utgående bokfört värde	1 217	1 217	4 217	3 020	1 197	1 197
<b>Not 12 Kortfristiga fordringar</b>						
Kundfordringar	50 760	41 587	50 398	41 583	5 668	141
Inkrämsöverlåtelse	0	0	11 089	0	6 367	0
Diverse fordringar	4 885	24 100	3 573	24 163	1 837	0
Momsfordran	1 706	4 911	1 706	1 107	0	3 804
Lokalhyror	843	844	843	627	0	217
Övriga poster	30 155	16 174	30 105	22 518	1 144	17 550
<b>Summa</b>	<b>88 348</b>	<b>87 616</b>	<b>97 714</b>	<b>89 997</b>	<b>15 016</b>	<b>21 713</b>

NOTER TILL BALANS- RÄKNING (TKR) FORTS.	Sammanställd redovisning		Region Blekinge		Blekingetrafiken AB	
	14-12-31 Bokslut	13-12-31 Bokslut	14-12-31 Bokslut	13-12-31 Bokslut	14-12-31 Bokslut	13-12-31 Bokslut
<b>Not 13 Likvida medel (Beviljad checkkredit 20 mnkr)</b>						
Kassa	16	15	16	11	0	4
Bank	62 413	108 914	58 941	18 037	3 472	90 877
<b>Summa</b>	<b>62 428</b>	<b>108 929</b>	<b>58 957</b>	<b>18 048</b>	<b>3 472</b>	<b>90 881</b>
<b>Not 14 Eget kapital</b>						
Ingående eget kapital	4 245	4 225	4 232	4 212	3 013	3 013
Årets resultat	33	20	33	20	0	0
Obeskattade reserver	0	64 964	0	0	0	64 964
<b>Summa</b>	<b>4 277</b>	<b>69 209</b>	<b>4 265</b>	<b>4 232</b>	<b>3 013</b>	<b>67 977</b>
<b>Not 15 Långfristiga skulder</b>						
Övriga skulder till kreditinstitut	140 000	140 000	140 000	0	0	140 000
<b>Summa</b>	<b>140 000</b>	<b>140 000</b>	<b>140 000</b>	<b>0</b>	<b>0</b>	<b>140 000</b>
<b>Not 16 Pensionsskuld och pensionsavsättning</b>						
Total skuld enligt KPA Beräkning	13 538	12 208	13 538	12 208	0	0
Avsatt till pensionsstiftelsen	-6 690	-6 094	-6 690	-6 094	0	0
Underskott i pensionsstiftelsen	-6 848	-6 115	-6 848	-6 115	0	0
Avsättning i BR	6 848	6 115	6 848	6 115	0	0
Överskott/underskott i pensionsstiftelsen	0	0	0	0	0	0
<b>Utgående balans</b>	<b>6 848</b>	<b>6 115</b>	<b>6 848</b>	<b>6 115</b>	<b>0</b>	<b>0</b>
<b>Not 17 Övriga kortfristiga skulder</b>						
Leverantörsskulder	30 799	25 102	32 495	5 265	2 049	19 837
Inkrämsöverlåtelse	0	0	6 367	0	11 089	0
Semesterlöner	3 086	3 161	3 086	3 013	0	147
Upplupna sociala avgifter semesterlöner	954	962	954	947	0	15
Moms	262	80	256	80	6	0
Innehållen källskatt	1 117	1 118	1 117	1 086	0	32
Sociala avgifter	1 177	1 157	1 177	1 134	0	23
Avräkning pensionsförsäkringsbolag	14	101	14	101	0	0
Övriga kortfristiga skulder	120 234	119 817	121 085	88 732	2 331	55 195
<b>Summa</b>	<b>146 089</b>	<b>152 931</b>	<b>154 995</b>	<b>101 505</b>	<b>15 475</b>	<b>75 536</b>

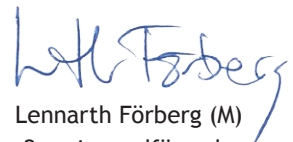
## 10. Styrelse och revisorer



Christina Mattsson (S)  
ordförande



Per-Ola Mattsson (S)  
1:e vice ordförande



Lennarth Förberg (M)  
2:e vice ordförande



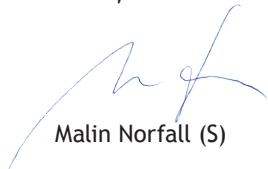
Kalle Sandström (S)



Magnus Johansson (S)



Patrik Hansson (S)



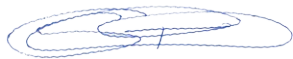
Malin Norfall (S)



Christel Friskopp (S)



Heléne Björklund (S)



Sara Rudolfsson (S)



Kjell-Åke Karlsson (S)



Sara Högelius (V)



Sofia Bothorp (Mp)



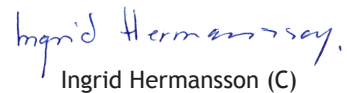
Gustav Nilsson (M)

Camilla Brunsberg (M)

Magnus Gärdebring (M)



Jeppe Johnsson (M)



Ingrid Hermansson (C)



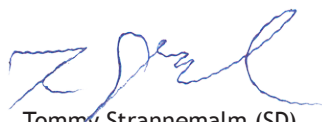
Anna Ekström (FP)



Johannes Chen (KD)



Lotta Antman (SD)



Tommy Strannemalm (SD)



Christopher Larsson (SD)

### Ersättare

Petrus Eriksson (S)  
Jörgen Anehäll (S)  
Sara Sakhnini (S)  
JanAnders Palmqvist (S)  
Chatarina Holmberg (S)  
Jan-Anders Lindfors (S)  
Elina Gustafsson (S)  
Tommy Andersson (S)  
Annika Westerlund (S)  
Daniel Berg (S)  
Tommy Larsson (V)

Helene Nordin (Mp)  
Nina Edlund (M)  
Carl-Göran Svensson (M)  
Emma Swahn-Nilsson (M)  
Roger Fredriksson (M)  
Patrik Krupa (M)  
Ulf Svensson (C)  
Mikael Augustsson (FP)  
Inga Lill Siggelsten Blum (KD)  
Nicolas Westrup (SD)  
Tor Billing (SD)  
Anna-Lena Mattsson (SD)

### Revisorer

Anna Ottosson (M)  
Berith Pagels (S)  
Peter Wald (S)



## 11. Revisionsberättelse för Region Blekinge 2014

Vi, av landstingsfullmäktige utsedda revisorer, har granskat Region Blekinges verksamhet för år 2014.

Regionstyrelsen ansvarar för att verksamheten i kommunalförbundet bedrivs i enlighet med gällande mål, beslut och riktlinjer samt de föreskrifter som gäller för verksamheten. Regionstyrelsen ansvarar också för att det finns tillräcklig intern kontroll.

Granskningen har utförts enligt Kommunallagen och god revisionsmetod i kommunal verksamhet. Granskningen har genomförts med den inriktning och omfattning som behövs för att ge rimlig grund för bedömning och ansvarsprövning.

Granskningen avser inte verksamhet och måluppfyllelse i nämnderna. För dessa lämnas revisionsberättelser till regionförbundets styrelse för ansvarsprövning.

En omlokalisering har gjorts av regionförbundets verksamheter. Vi har i anledning härav särskilt granskat frågor om samråd och dokumentation av omlokaliseringen. Vi har därvid konstaterat vissa brister i ledning och styrning av förändringsprocessen.

För verksamheten 2014 bedömer vi sammantaget att:

- verksamheten till största delen bedrivits på ett ändamålsenligt och från ekonomisk synpunkt tillfredsställande sätt.
- den interna kontrollen varit tillräcklig.

- räkenskaperna bedöms i allt väsentligt vara rättvisande.
- de finansiella målen är uppnådda.
- regionförbundet har en ekonomi i balans.

Då flertalet av de fastställda målen i "Budget och Verksamhetsplan 2014 med inriktning mot 2015 och 2016" är långsiktiga tar vi här ingen annan ställning än att konstatera att 2014 års insatser och åtgärder bedöms förenliga med målsättningarna.

### Ansvarsfrihet

Vi tillstyrker att medlemskommunernas fullmäktige beviljar Regionstyrelsen ansvarsfrihet.

Vi tillstyrker att Region Blekinges årsredovisning godkänns.

Vi återoppar följande för vår bedömning:

- Granskning av beslut om omlokalisering av Region Blekinges verksamheter.
- Granskning av delårsrapporten.
- Granskning av årsredovisningen.

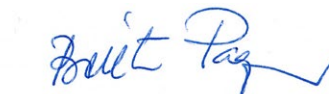
Karlskrona 2015-03-26



Anna Ottosson



Peter Wald



Berith Pagels



## Ny kulturplan

Arbetet med att ta fram en ny kulturplan har skett genom breda dialogsamtal i Blekinges samtliga kommuner, där företrädare för kulturverksamheter, föreningsliv, tjänstepersoner och politiker har deltagit. Det som anges i kulturplanen är en beskrivning vad vi vill med kulturen i Blekinge utifrån den nationella kulturpolitiken och de nationella och regionala kulturpolitiska prioriteringarna.

## Bilagor

Samtliga bilagor till årsredovisningen hittar du på:  
<http://www.regionblekinge.se/om-oss/aarsredovisning-2014/>

1. Mål i kulturplan 2012-2014
2. Aktiviteter under 2014 för Region Blekinges kulturverksamheter
3. Bokslut kultur- och fritidsnämnd
4. Regionala tillväxtmedel 1.1
5. Bokslut trafiknämnd
6. Rapporter från politiska rapportörer
7. Återrapportering särskilda medel 2014
8. Återrapportering villkorsbrev 2014

## Kraft att vilja. Tillsammans är det möjligt.

Vi inspirerar, skapar tillfällen att mötas och stärker Blekinge i Sverige och Europa. Tillsammans med våra medlemmar - Blekinges kommuner och landsting - arbetar vi för att göra det ännu mer attraktivt att besöka, leva och verka i vår region.

